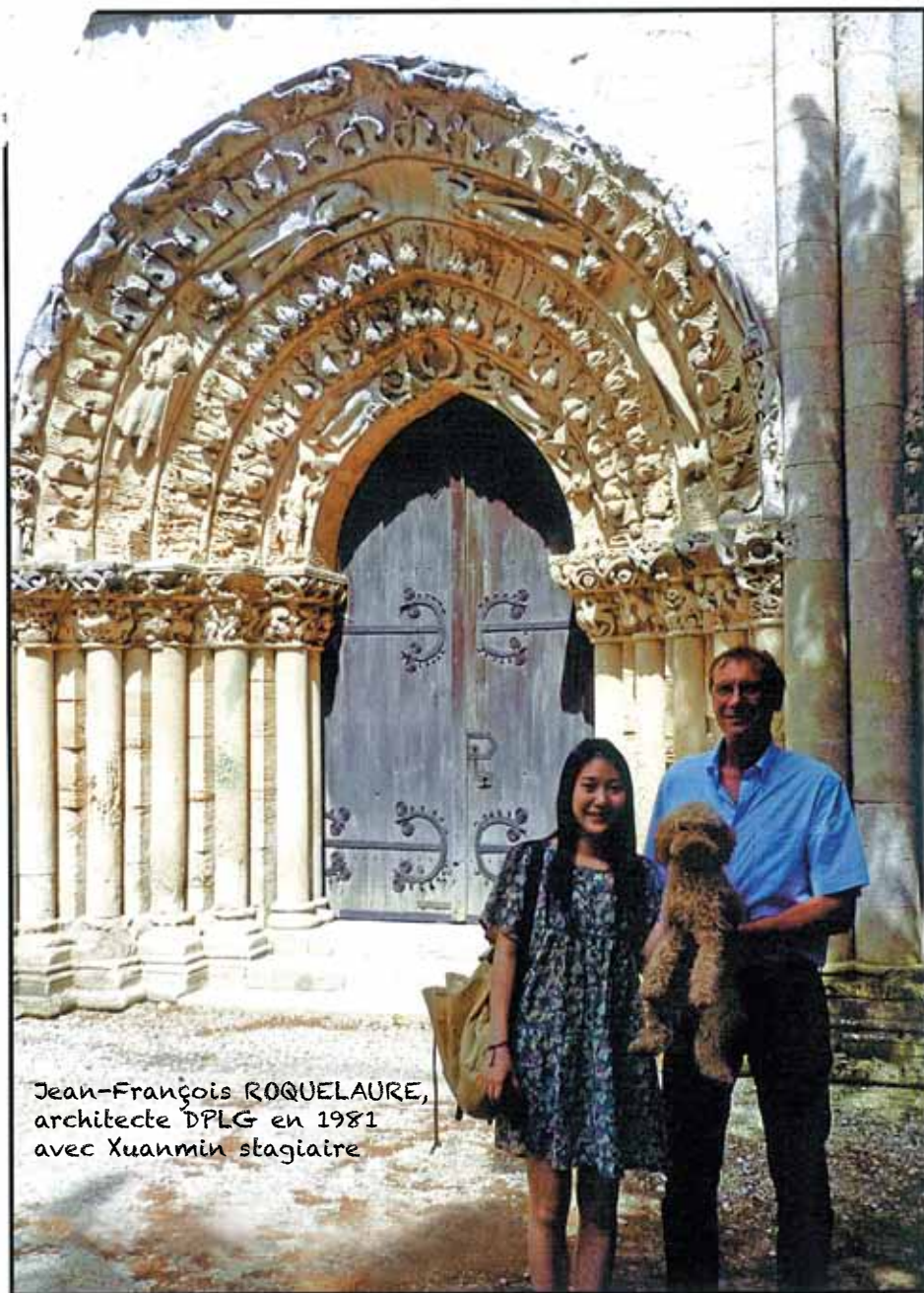


L'Agence d'architecte



Jean-François ROQUELAURE,
architecte DPLG en 1981
avec Xuanmin stagiaire



Julia CIRNE, architecte
diplômée à São Paulo
en 2007, actuellement à
l'école d'architecture de
Bordeaux



Marie BOUSSEZ,
assistante secrétariat



Philippe BLE, dessinateur



Elisée,
chien de chantier

Créée en 1981, l'agence d'Architecte SARL JF ROQUELAURE compte à ce jour environ 1 300 réalisations dans le domaine de la réhabilitation d'immeubles anciens et dans la construction neuve.

Domaines d'action :

De l'échoppe bordelaise au Palais des Princes de Sedan, du simple logement aux ERP (établissements recevant du public), du particulier à l'opérateur public (communes, lycées, ministères, etc...), de Bordeaux intra-muros au Nord de la France, et du logement très social à la résidence de standing.

La sélection des illustrations présentées donnera un éventail de l'activité de l'agence.

Vous trouverez des réalisations courantes et quelques projets qui ont marqué, soit par leur qualité, soit par leur importance locale.

L'architecte initial peut être âgé de plusieurs siècles lorsque les immeubles ont été construits au XVI^{ème} au XVII^{ème}. Il reste toujours un partenaire qu'il ne faut jamais trahir...

Nous avons scindé ces illustrations en deux parties :

La réhabilitation ou plus exactement le réaménagement de locaux existants en locaux qui conservent le même usage ou qui changent de fonction.

Les constructions neuves

Nous avons ajouté un petit chapitre traitant de :

- l'isolation intérieure dans les bâtiments existants qui est une exigence actuelle du développement durable,
- quelques sources d'inspiration aquarellées au gré de voyages...



Page 3 RÉHABILITATION

Page 4 Échoppes simples

Page 4 Échoppes doubles

Page 6 Échoppes en travaux

Page 7 Petits immeubles

Page 18 Constructions isolées

Page 20 Établissements recevant du public

Page 22 Extensions et surélévations

Page 24 Façades

Page 26 Architecture d'intérieur

Page 27 CONSTRUCTIONS NEUVES

Page 28 Maisons individuelles

Page 30 Petits ensembles

Page 35 Projets dans les vignes

Page 36 Résidence du Bassin

Page 38 Ensemble HLM

Page 39 Lycées

Page 47 Bureaux

Page 49 Annexe

Page 50 Carnet de voyages



Réhabilitation

ETAT ACTUEL





L'échoppe double



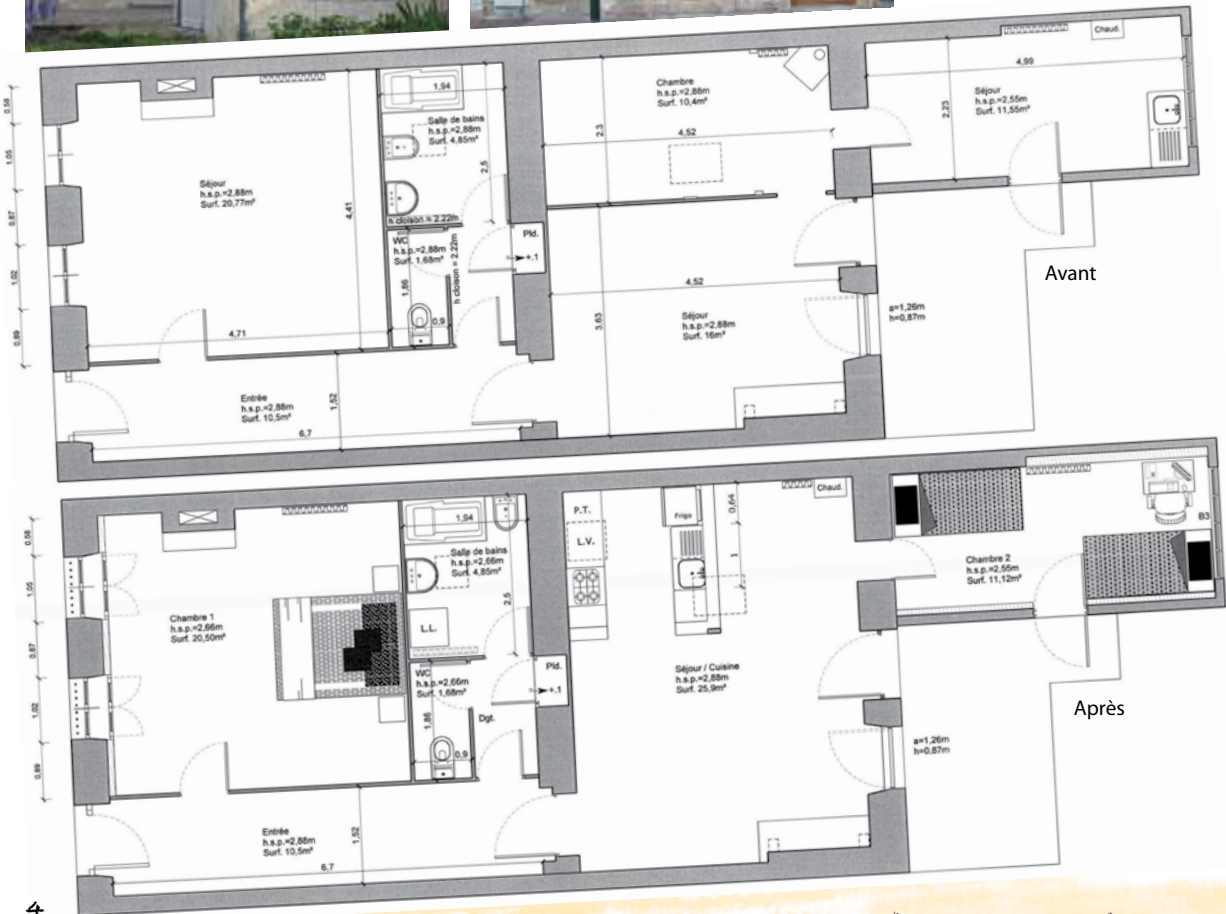
Façade rue



L'échoppe simple



Avant

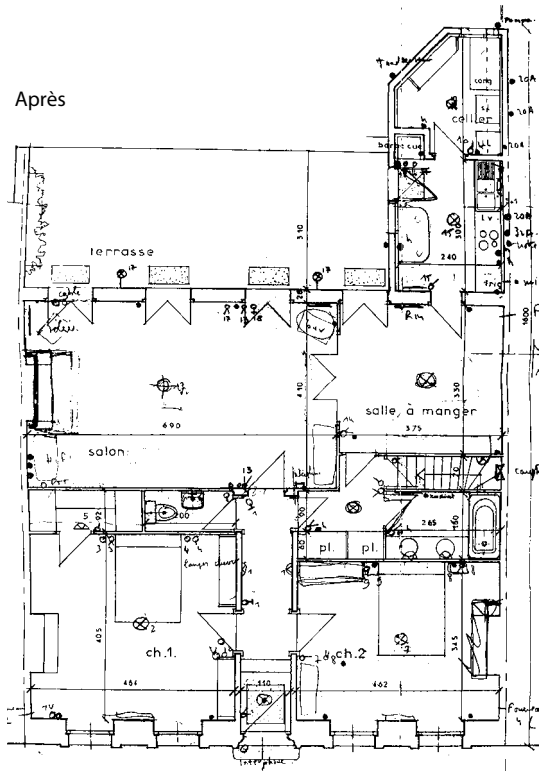


Après



Le chantier

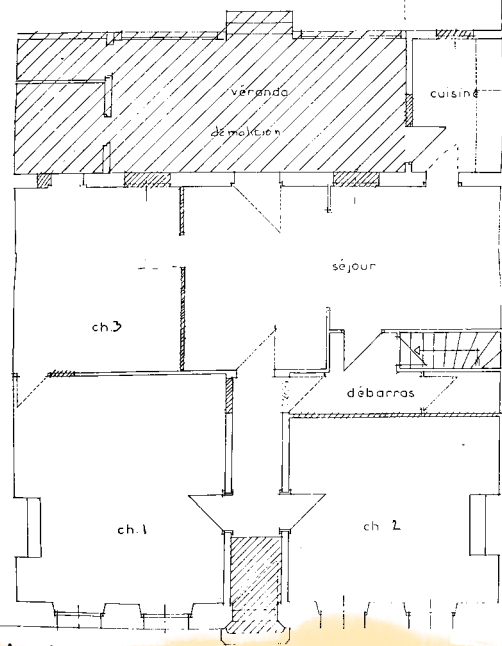
Après



Avant



Après



Avant



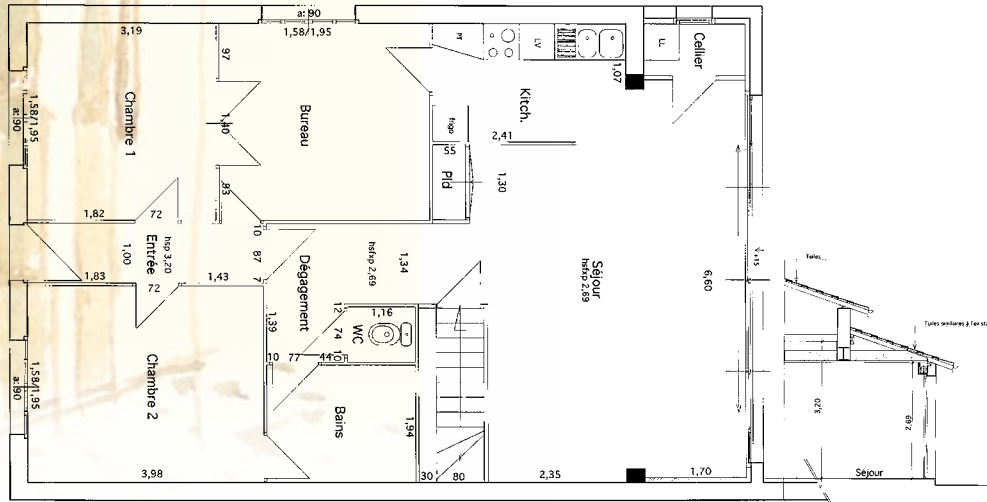
Un nouveau projet



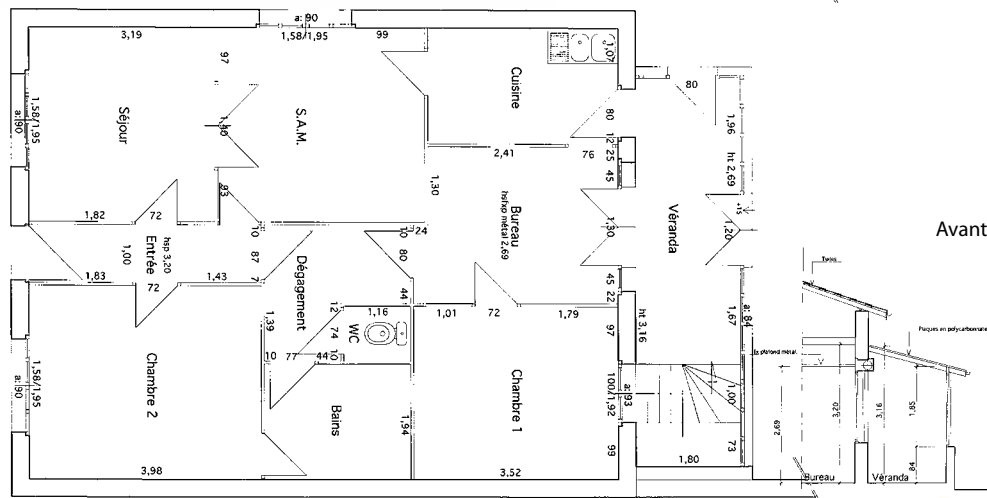


Avant

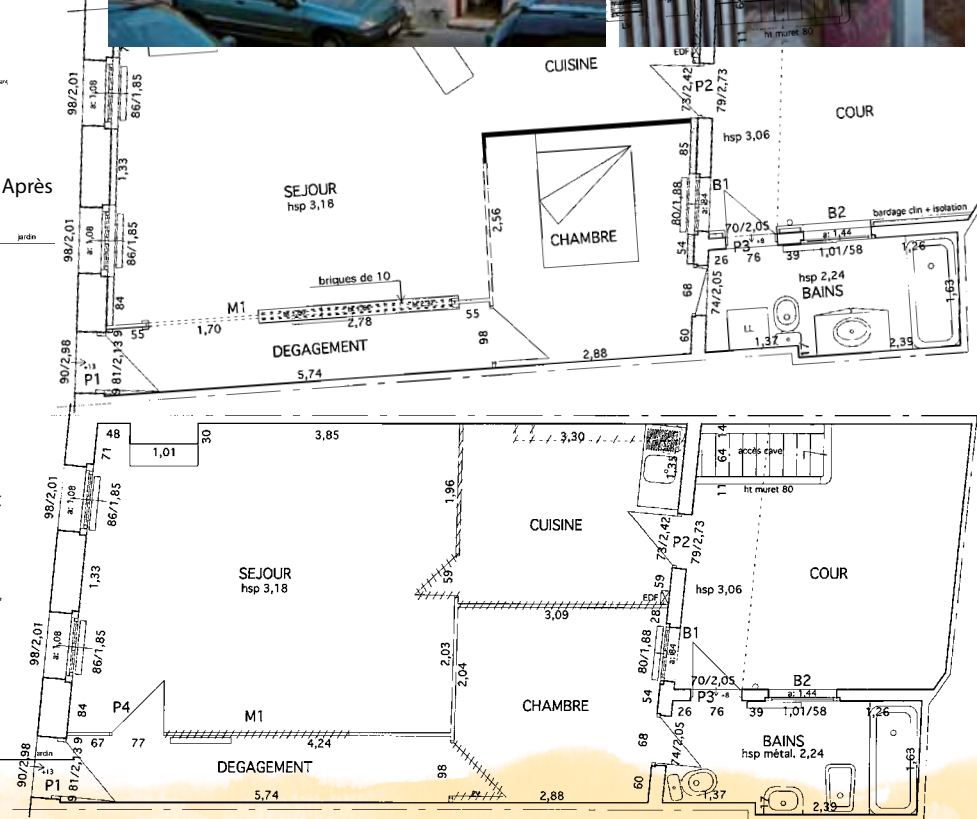
Pendant les travaux

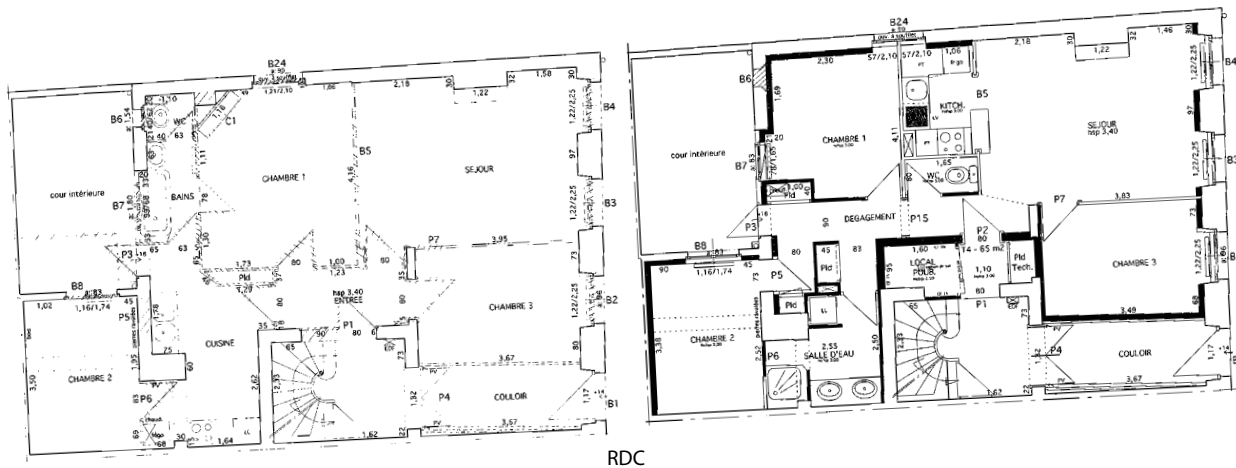
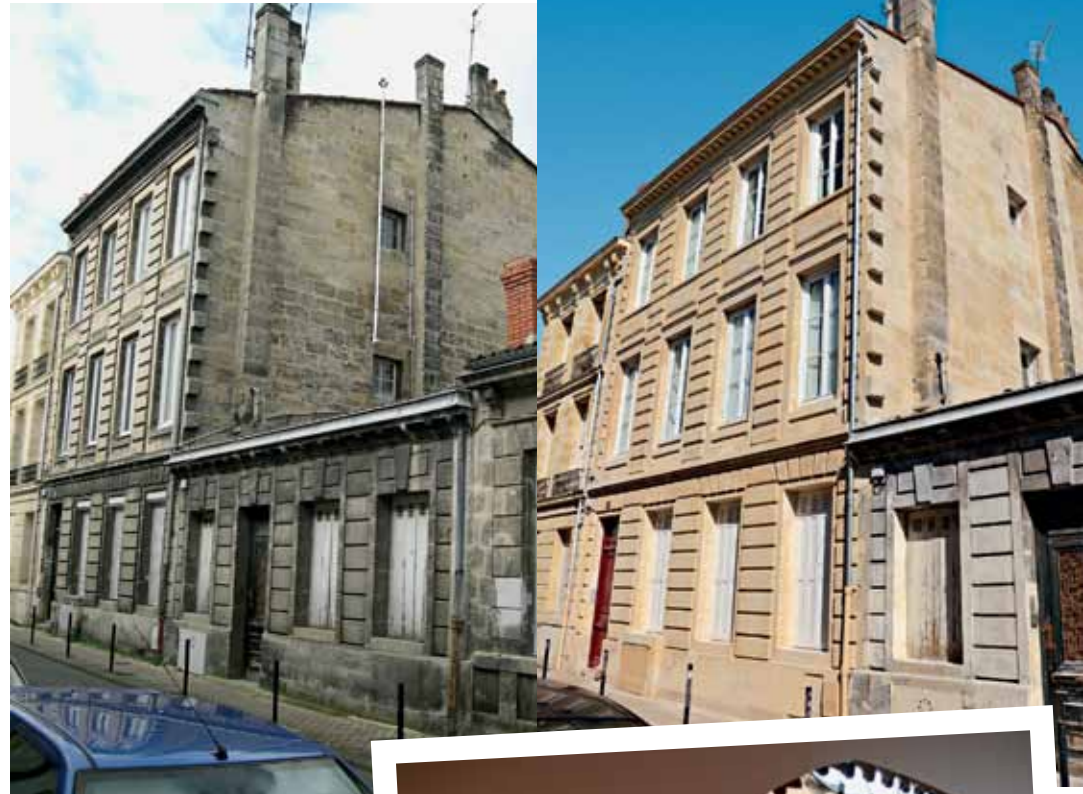
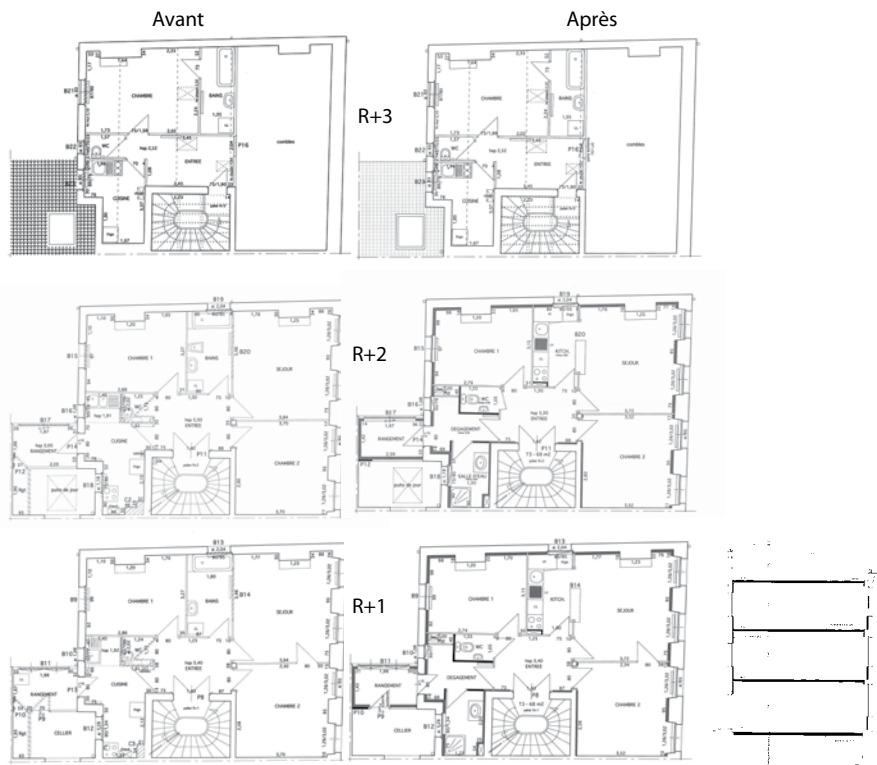


Après



Avant





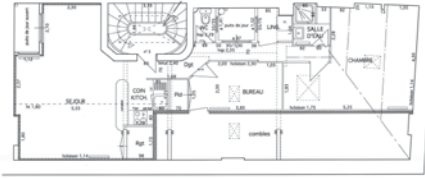
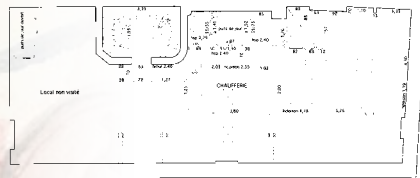
La réhabilitation d'immeubles peut se réaliser en une seule fois s'ils sont inoccupés, par tranche d'un ou deux logements vacants ou même, cas exceptionnel, en présence des occupants, ce qui exige organisation et diplomatie pour éviter quelques tiraillements (surtout lorsque la cuisine et la salle de bains doivent être inversées).

Petits immeubles

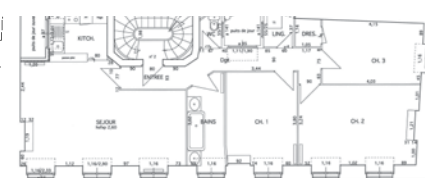
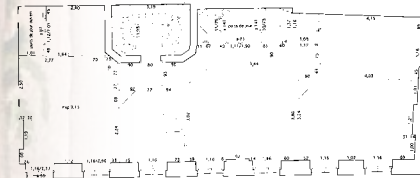


Avant

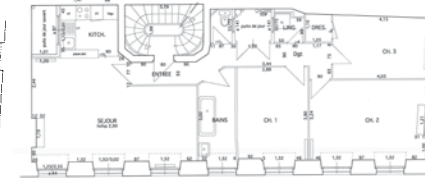
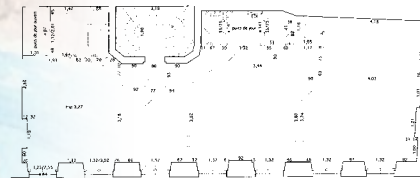
Après



R+3



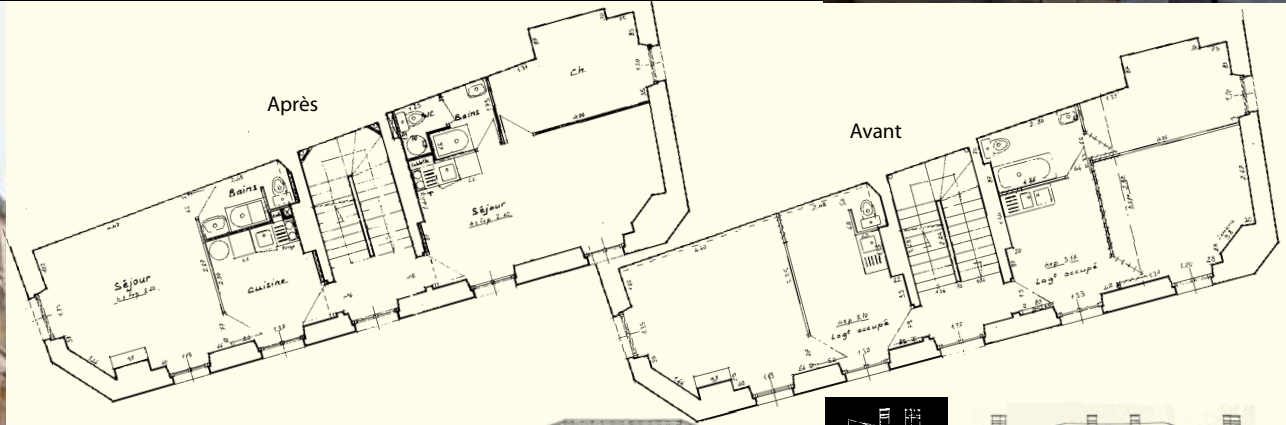
R+2



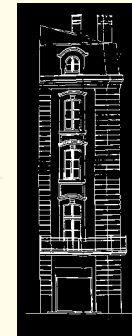
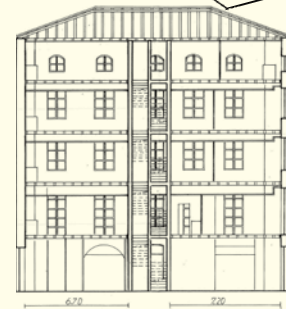
R+1



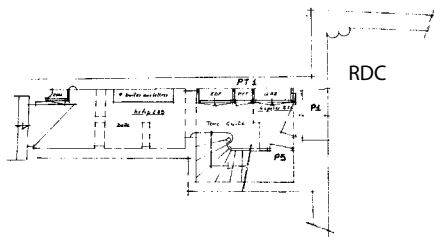
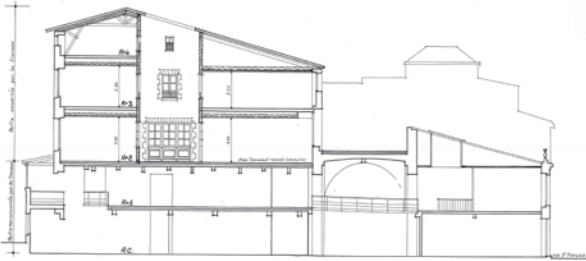
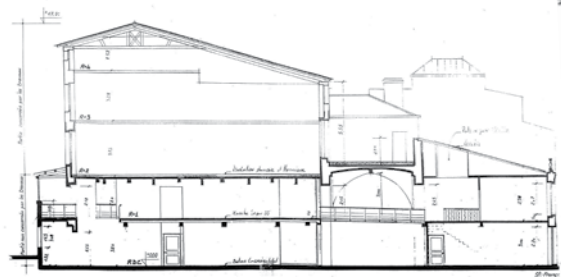
Deux réhabilitations sans trop de bouleversements majeurs, une en centre-ville de Bordeaux, l'autre près des quais.



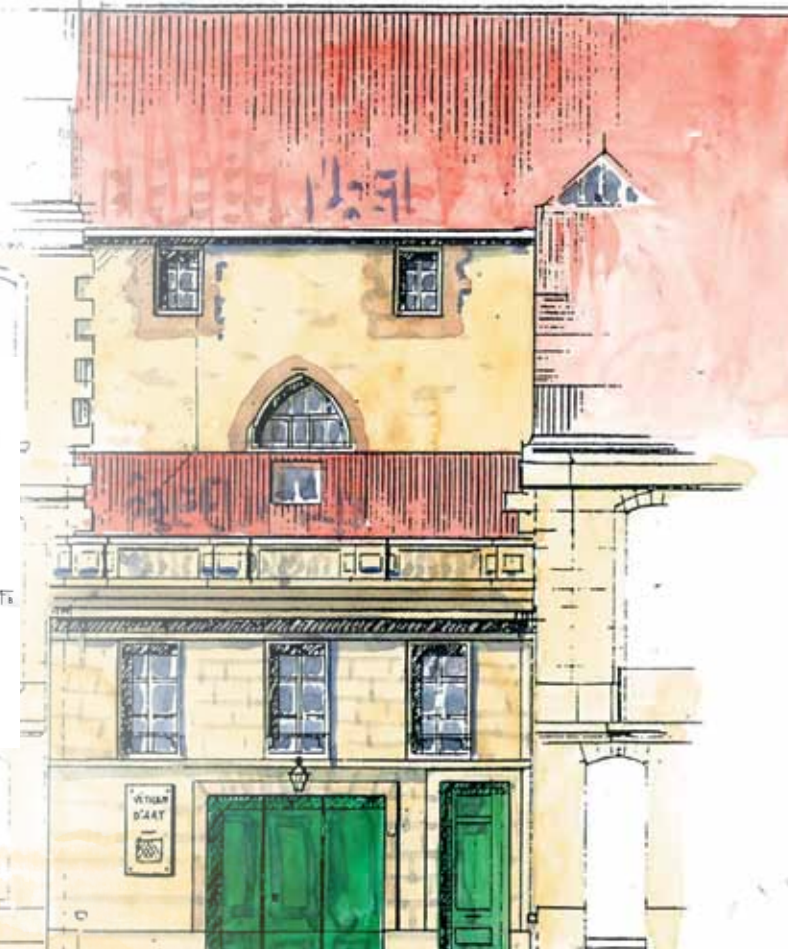
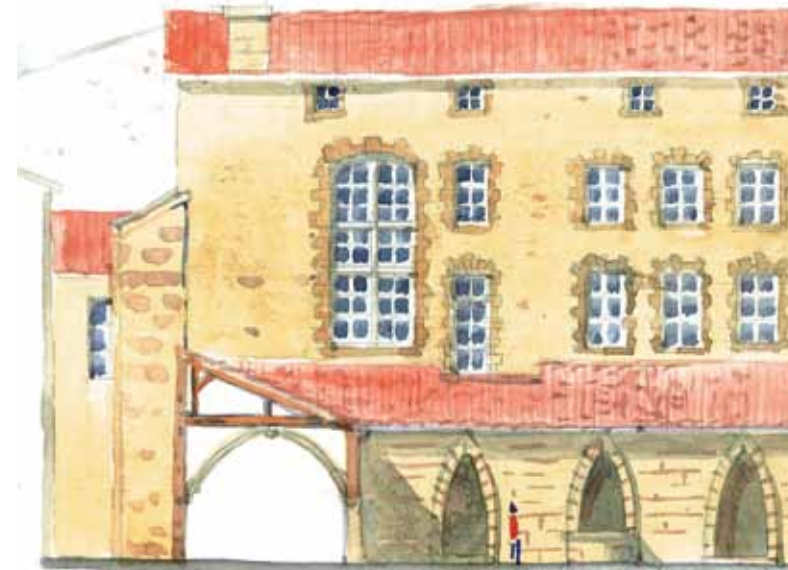
Commencer le chantier par le haut ?
Les locataires âgés du dernier niveau
descendent d'un ou deux étages mais
ne veulent plus remonter !



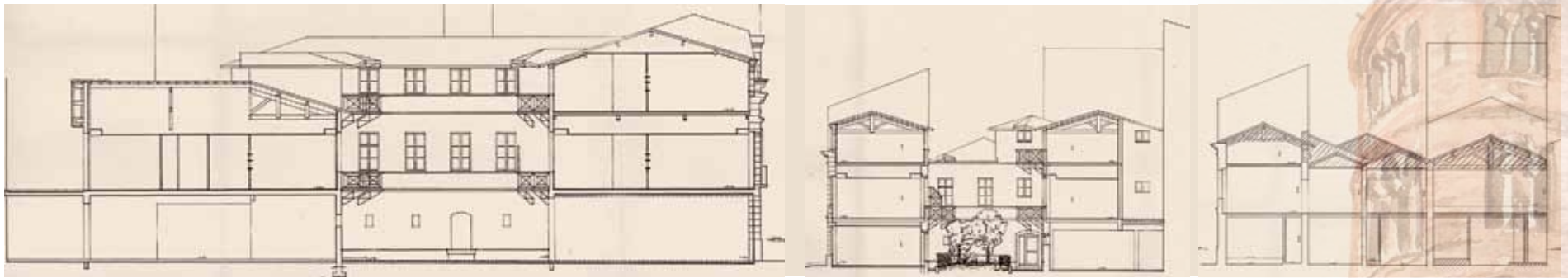
Deux réhabilitations en centre-ville



Nul ne peut se douter que derrière les façades XVIII^{ème} se niche toujours le volume du Couvent des Cordeliers du XIII^{ème} siècle. Bel exemple d'une reconversion du XIX^{ème} reprise en 2000.



L'enclos des Cordeliers



Après

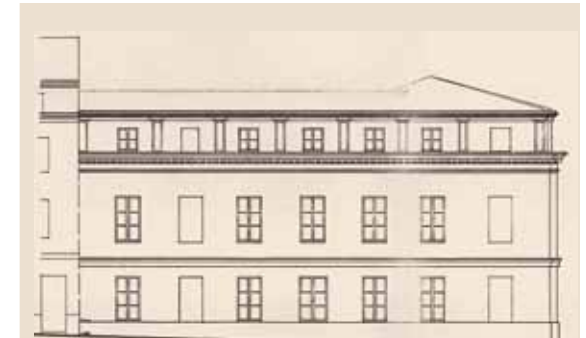
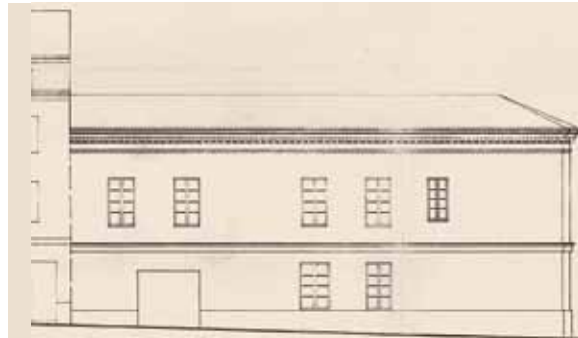
Avant



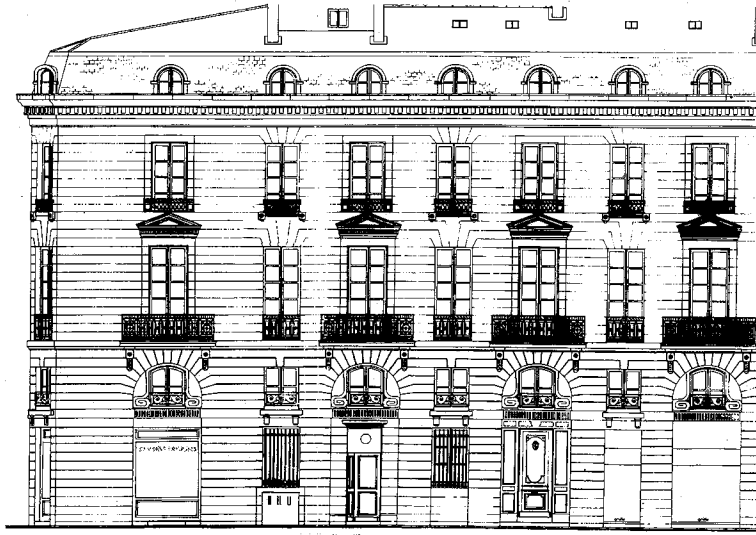
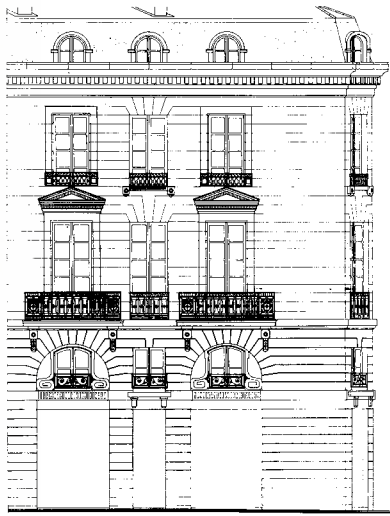
Cet immeuble comprenait à l'origine des entrepôts et des logements en façade. La création d'une cour au milieu du bâti et une surélévation ont permis de réaliser 16 logements.

Avant

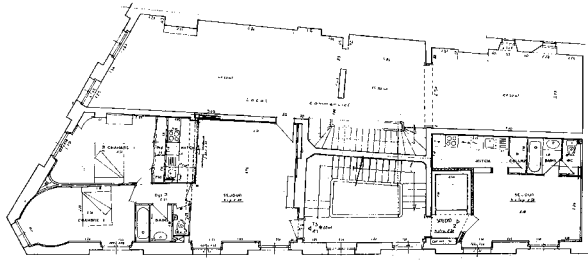
Après



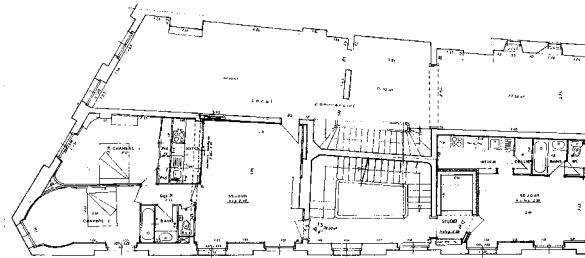
Près du Quai Richelieu à Bordeaux



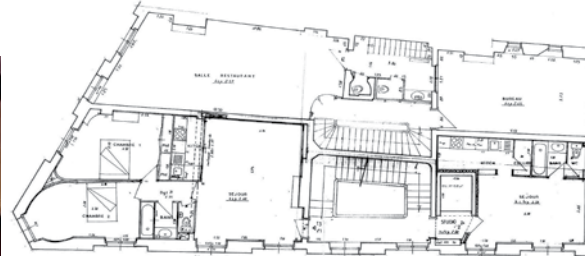
Perspective



1^{er} étage



RDC après



RDC avant

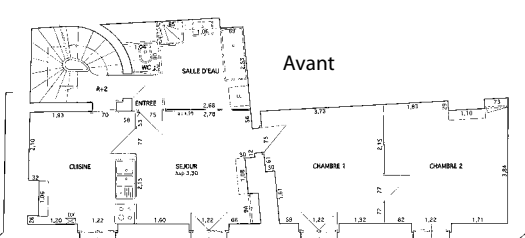
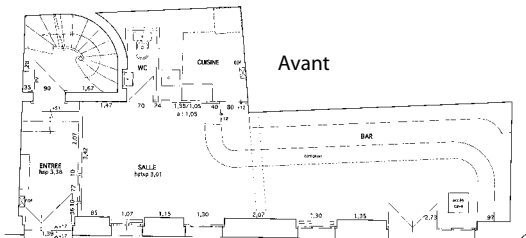
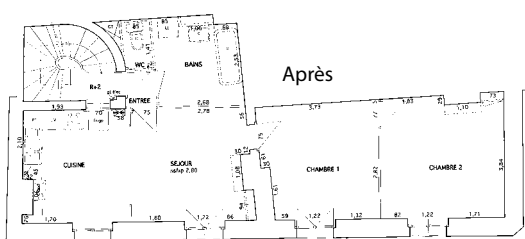
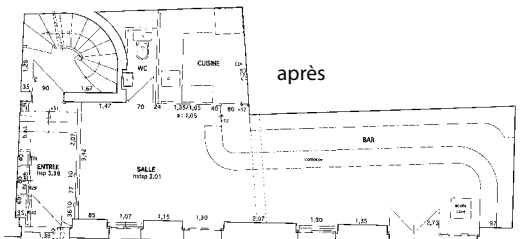
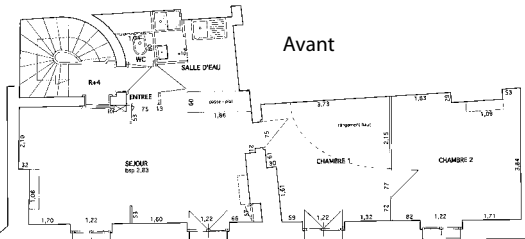
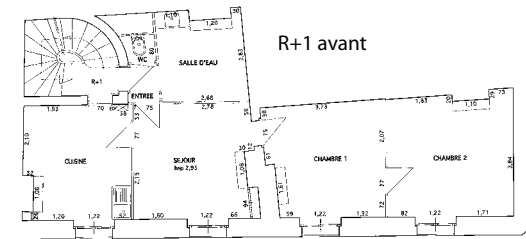
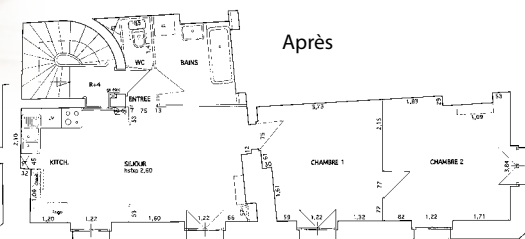
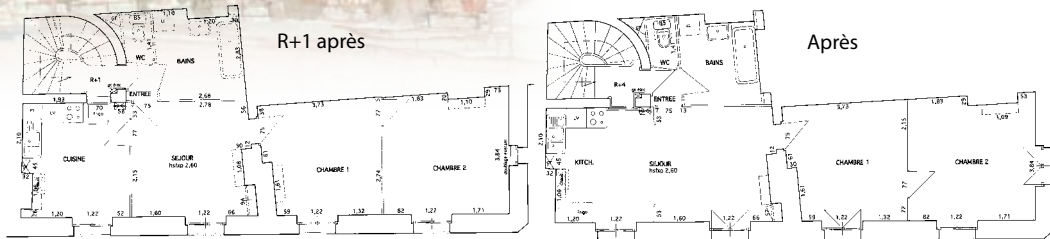


L'escalier classé Monuments historiques à nécessité des renforts. L'ascenseur prévu au départ dans son volume a été placé à côté.



Deux immeubles réunis en un seul

Un immeuble dans un « quartier assez chaud » réalisé avec les locataires restant sur place. Bien que les transformations aient été légères, tous les artisans, l'opérateur HLM et l'architecte s'en souviendront longtemps...





Bijou du quai des Chartrons, cet immeuble de 1680 abritait un magasin d'articles de sport et un consulat à l'étage. La difficulté principale a été de déterminer quel ornement poser sur les potelets (pots de feu ou boules ? de quel diamètre ?).



La façade de l'immeuble IX^{ème} rue Latour a du être redessinée pour passer de deux niveaux à quatre niveaux de logements.



Avant

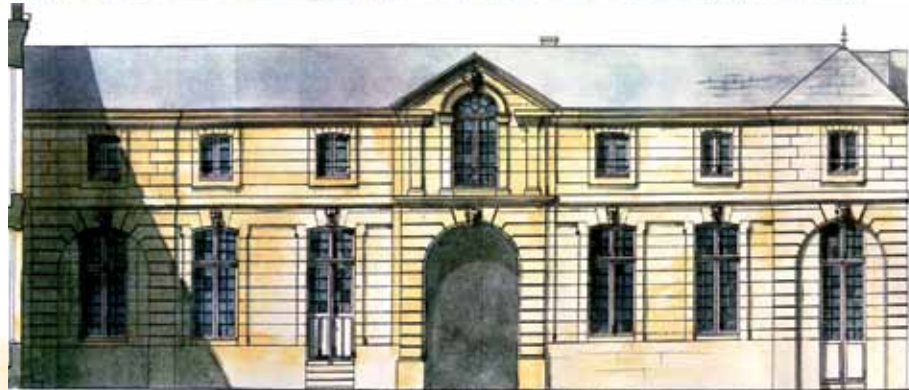
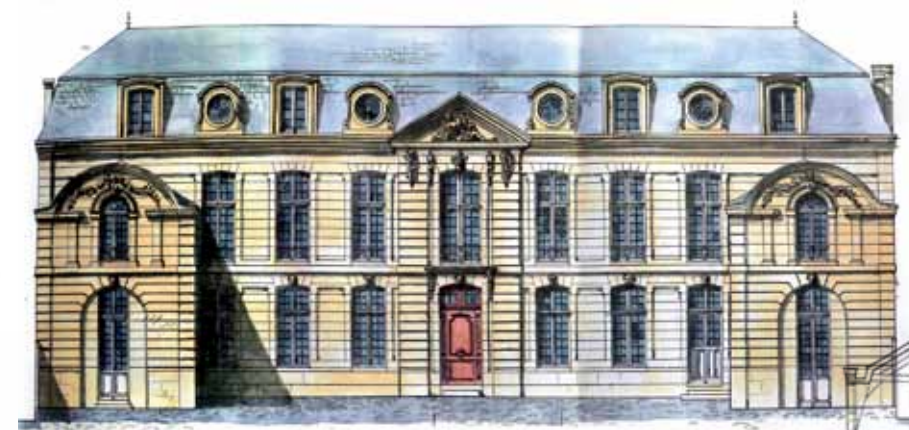
Projet



Réalisation

La maison Hollandaise

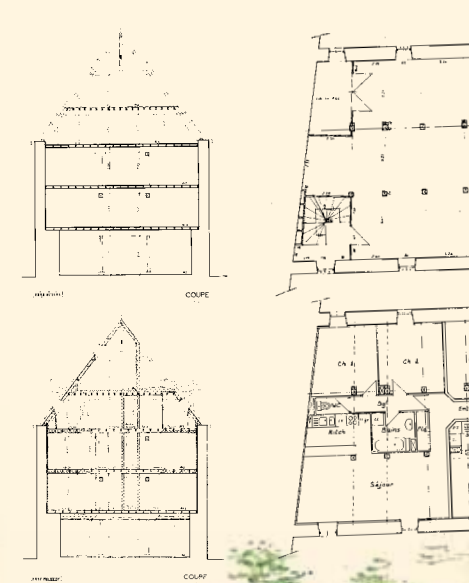
L'Hôtel de Mornay à Mantes-La-Jolie était devenu une école de quartier. Il a retrouvé sa fonction initiale de logements dans le centre de l'ancienne ville royale.



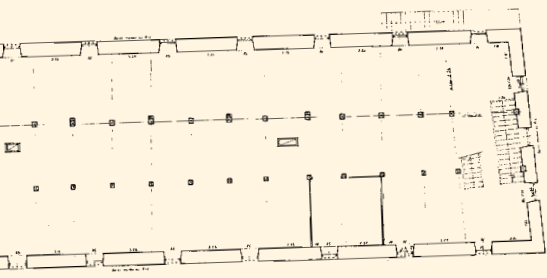


Un bel exemple de sauvetage d'un monument historique majeur en 2000. L'Armée Française vend le Palais des Princes de Sedan d'Henri de la Tour d'Auvergne avec ses dépendances, chemin de ronde, tour de garde, maison du XV^{ème} siècle.

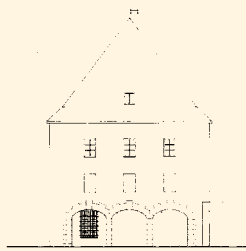
Dans cette région économique sinistrée, il y avait peu d'espoir de sauver ce palais de grande valeur architecturale. La réhabilitation du premier corps d'immeubles a suscité un engouement tel que bientôt, les dépendances seront également rénovées et transformées en habitations.



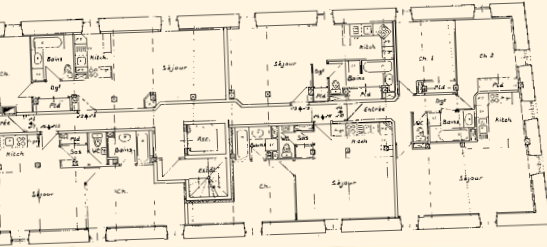
Les entrepôts à grains ont servi à loger les chevaux levés par des Palans.



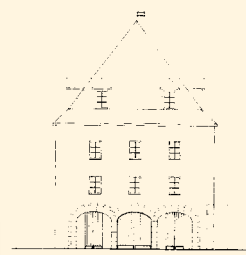
Avant



FACADE SUD



Après



FACADE SUD



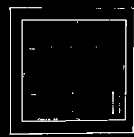
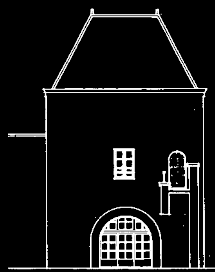
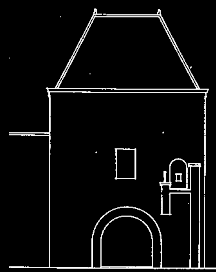
Les planchers bois très résistants permettent aisément de réaliser des logements.

Les Écuries



Avant

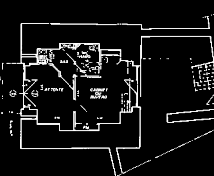
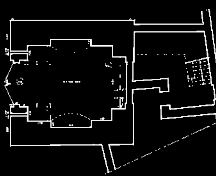
Après



2^{ème} étage

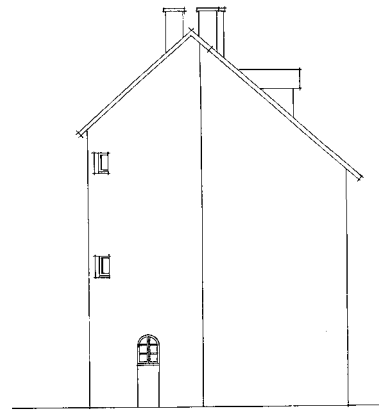


1^{er} étage



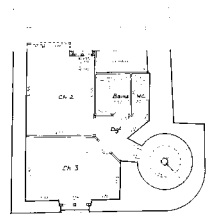
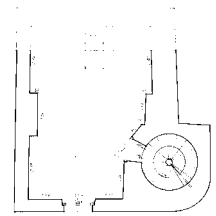
RD

La Tour de Garde

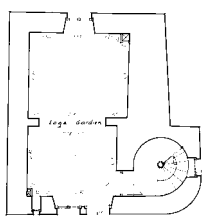
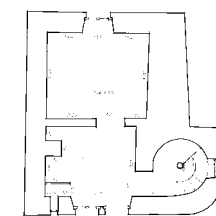
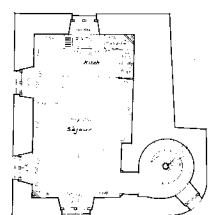
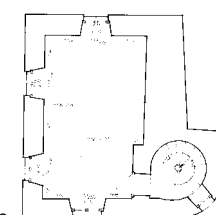
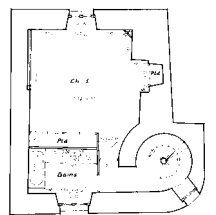
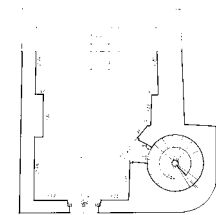


Avant

Après

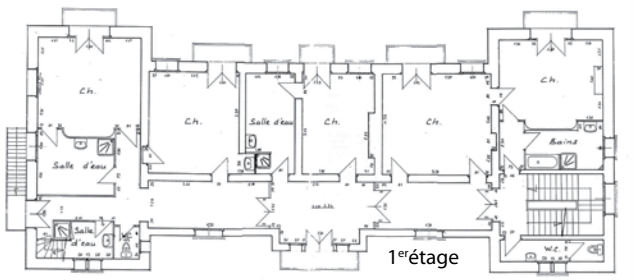
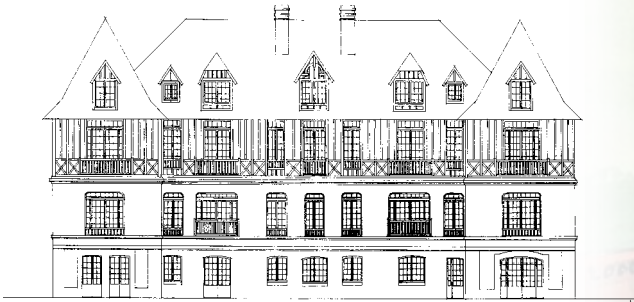


3^{ème} étage



La Maison XV^{ème}

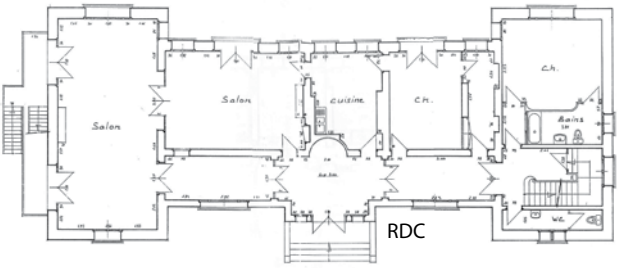
Trouville



Avant



Après

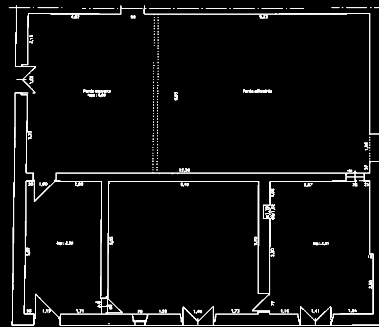
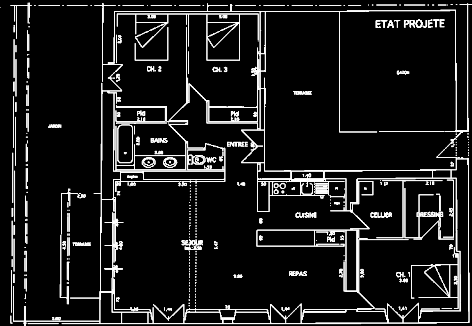


RDC



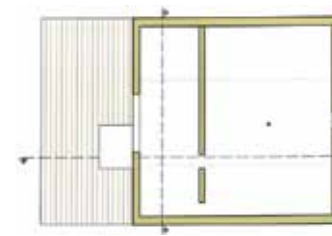
RDC



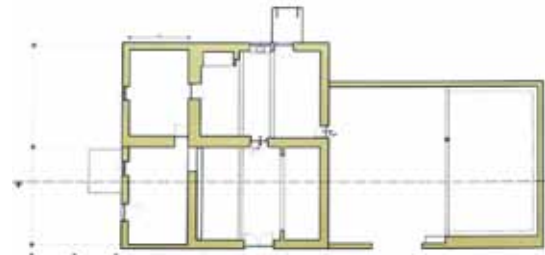


Avant

Après



Étage

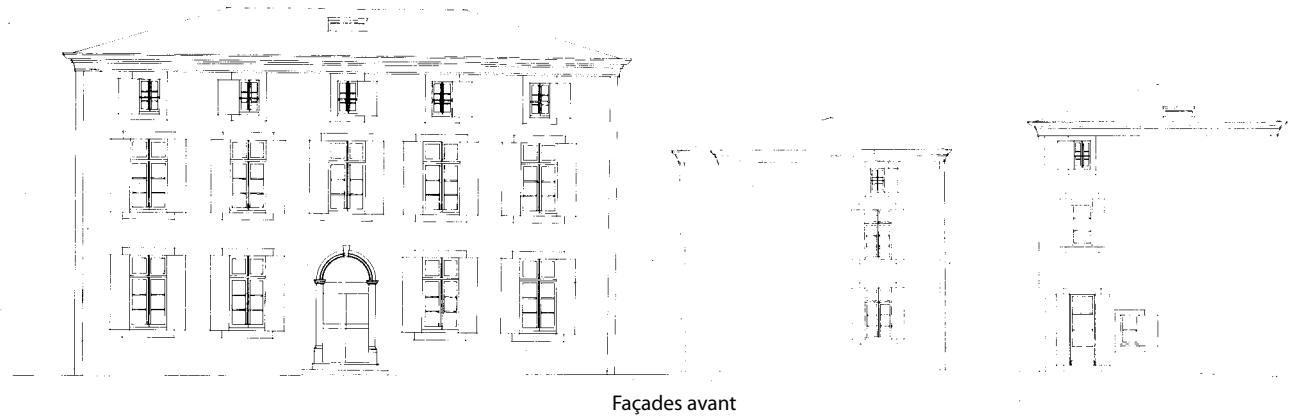
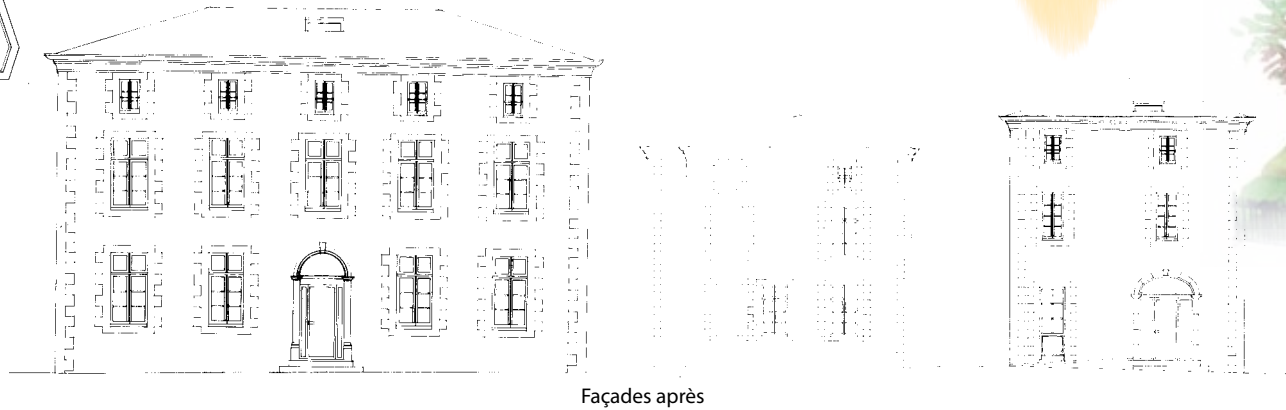
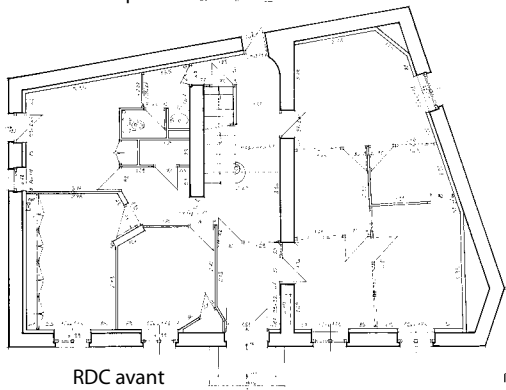
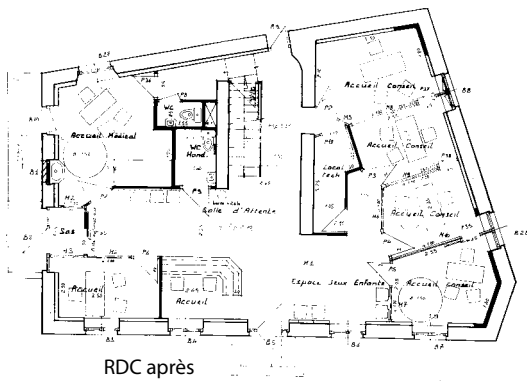
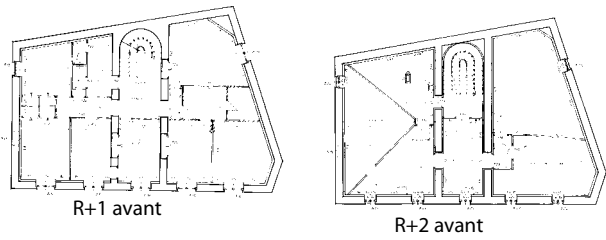
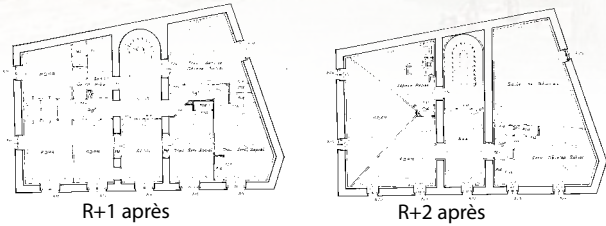


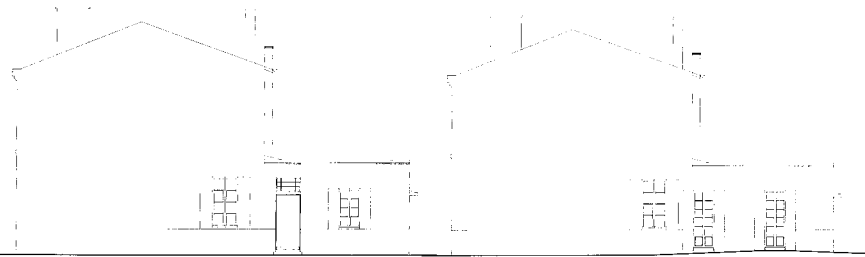
RDC

À la campagne

La bergerie de la forêt landaise

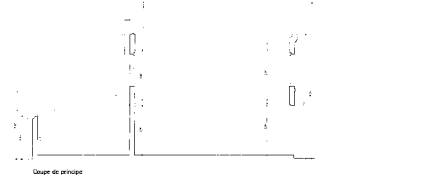
Un bâtiment administratif en milieu urbain



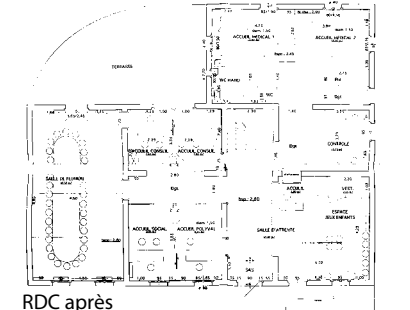


Façade avant

Façade après



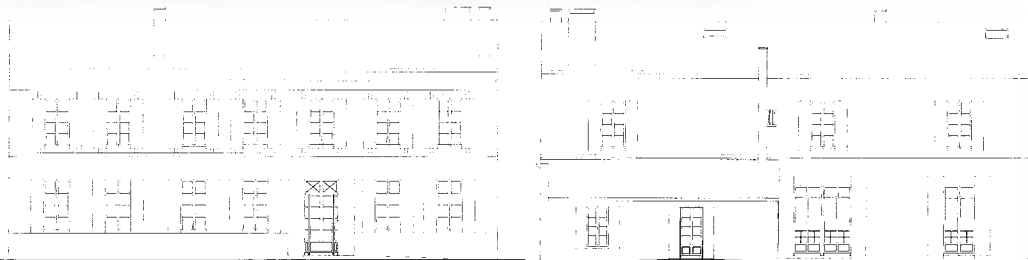
Étage après



Étage avant

RDC après

Pour transformer une maison en établissement recevant du public, il faut en ressentir l'ambiance et la préserver au maximum. Beaucoup d'éléments existants peuvent être sauvés : carrelages, parquets, boiseries, escaliers...



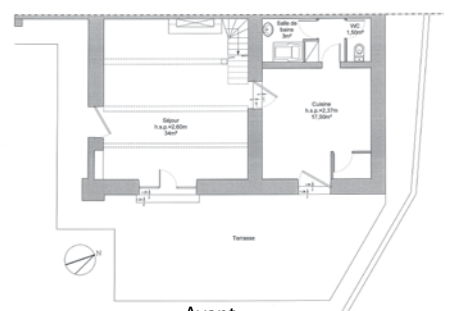
Façades après



Façades avant



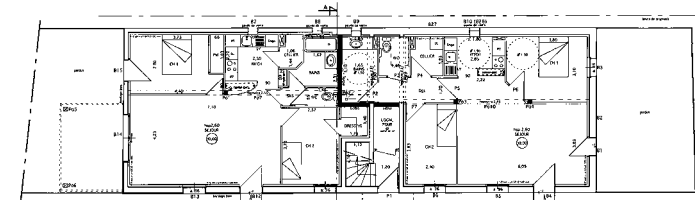
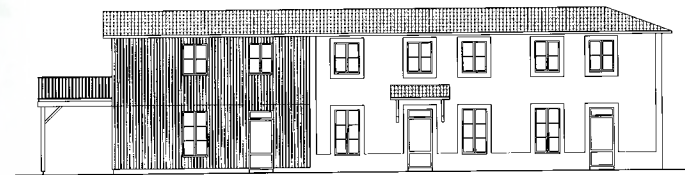
Un bâtiment administratif semi-urbain



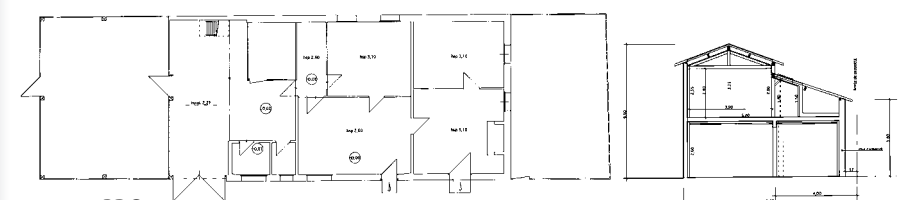
Avant



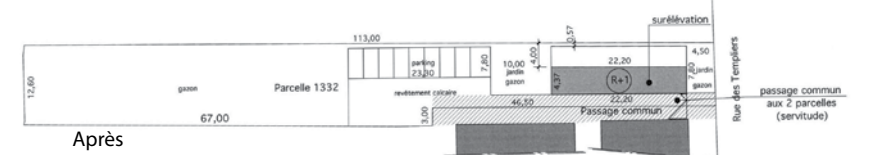
Après



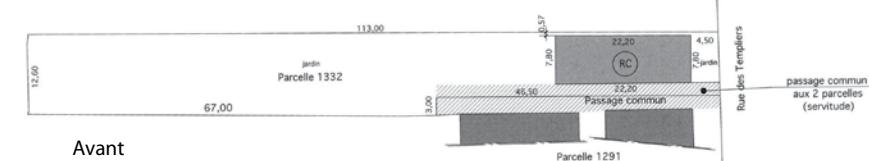
RDC après



RDC avant

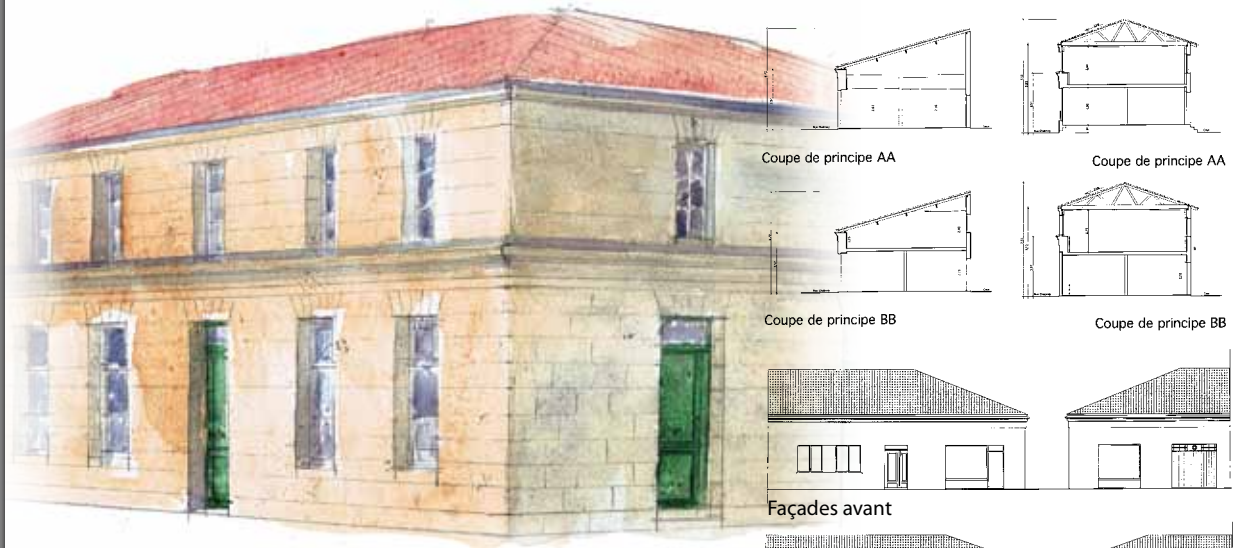


Après



Avant

Lorsque la maison a du caractère, l'ensemble doit être homogène. Les meilleures félicitations sont : « mais je croyais que cela existait à l'origine ».



Coupe de principe AA

Coupe de principe AA

Coupe de principe BB

Coupe de principe BB

Façades avant

Façades après

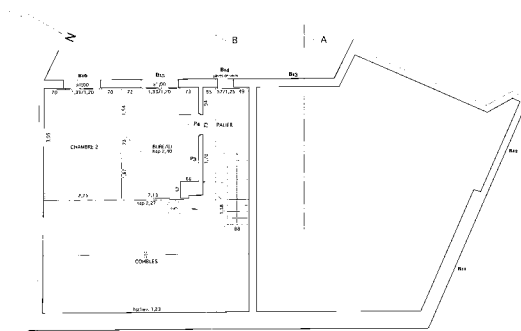
L'unité du quartier est retrouvée, les années 60 ayant transformé ce rez-de-chaussée.



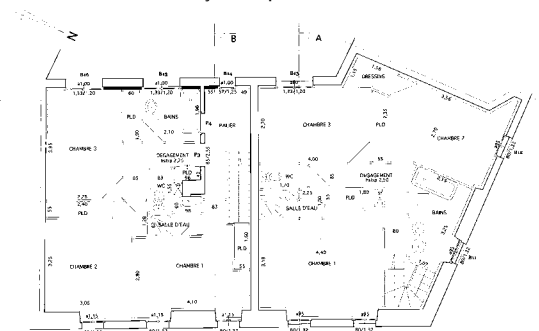
Après



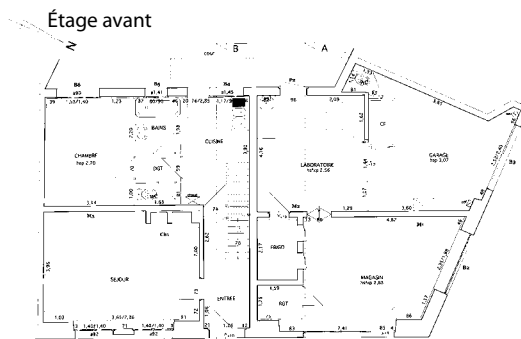
Avant



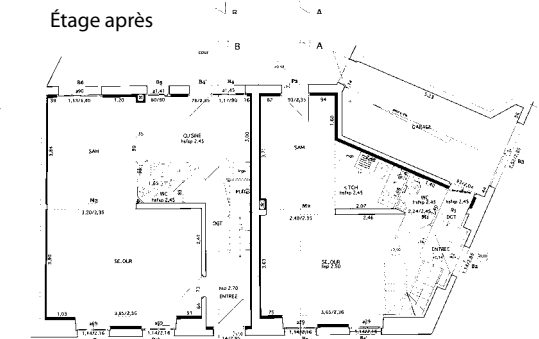
Étage avant



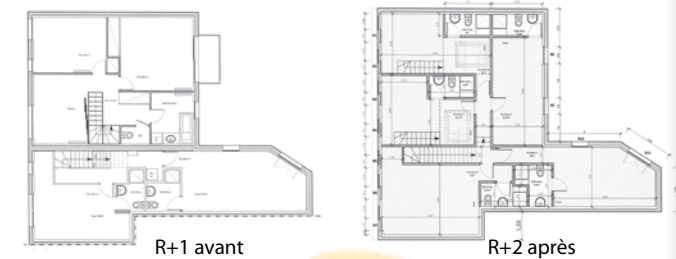
Étage après



RDC avant



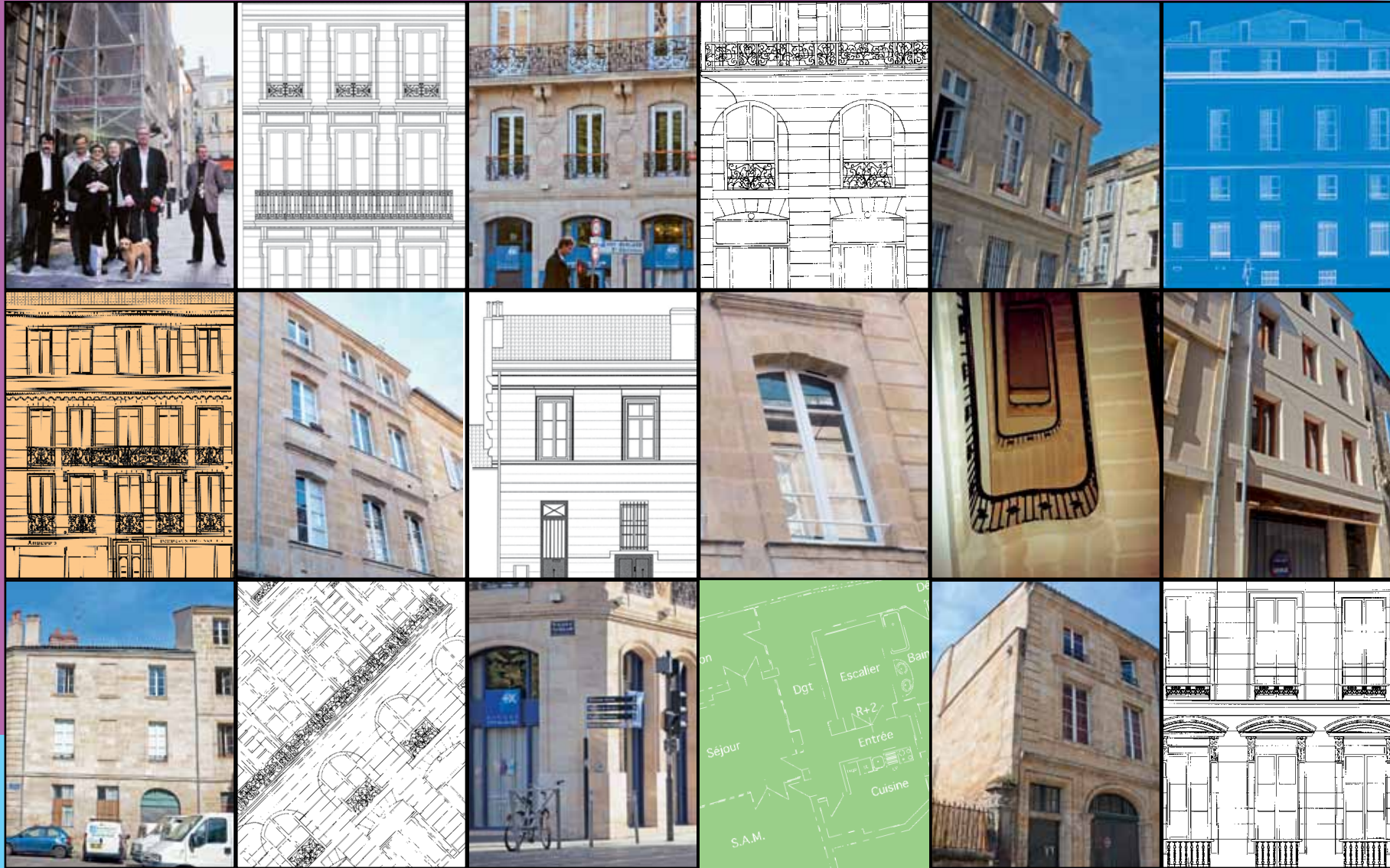
RDC après



R+1 avant

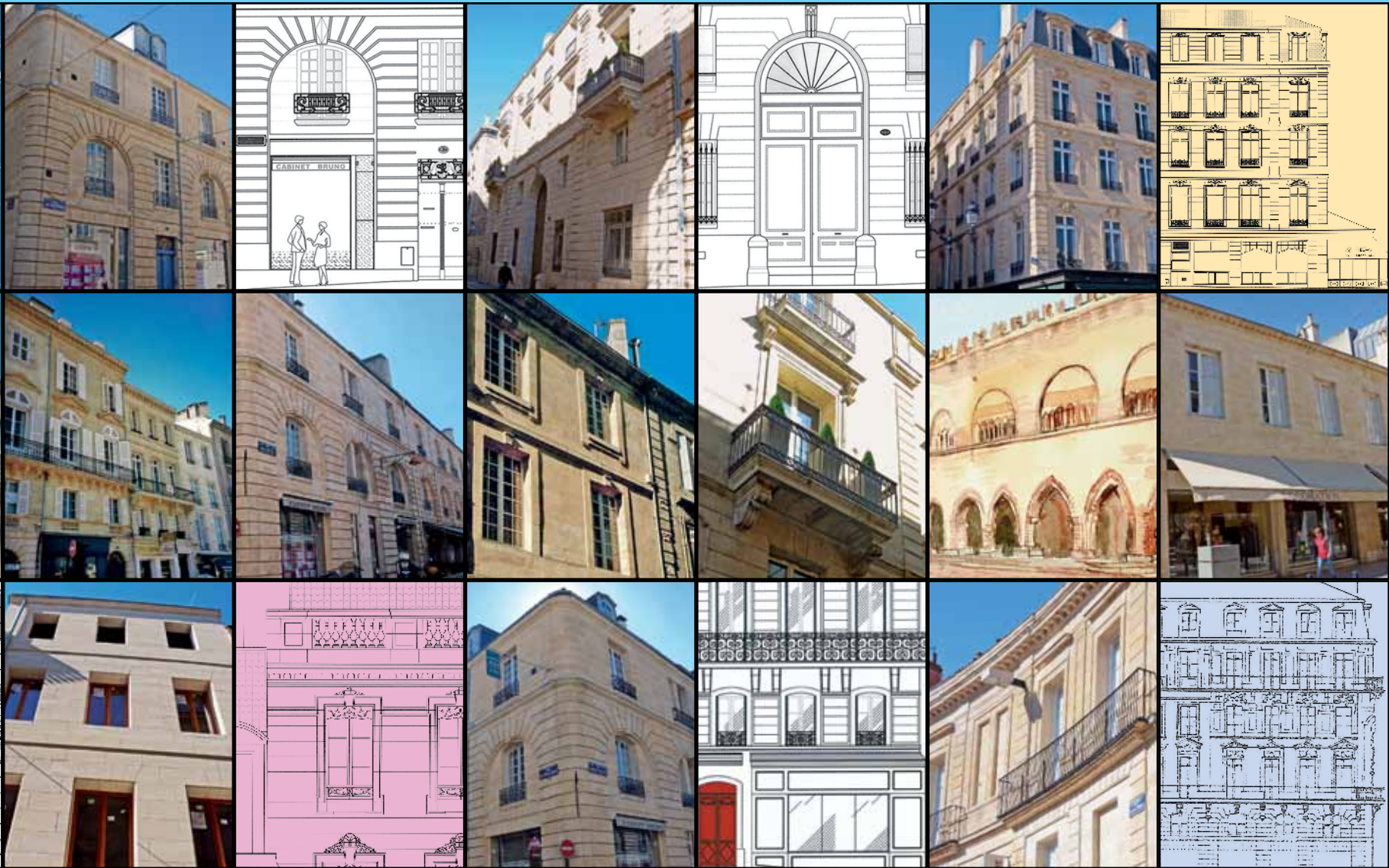
R+2 après

Essai de « rattrapage » contemporain.

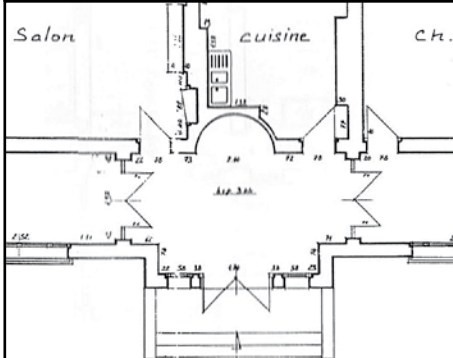


En ce début de millénaire, Bordeaux a décidé de nettoyer ses façades. Il s'agit d'un travail ingrat mais indispensable.

- nettoyage des pierres
- remise en l'état initial des menuiseries bois
- enlèvement des câblages et scories (vestiges de tuyaux, ferrailles, etc...)
- remise en état des couvertures et cheminées.

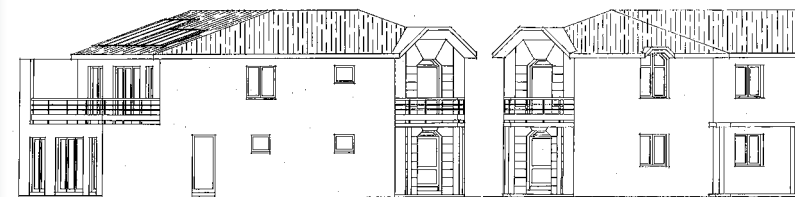


Quelques travaux
spécifiques
intérieurs

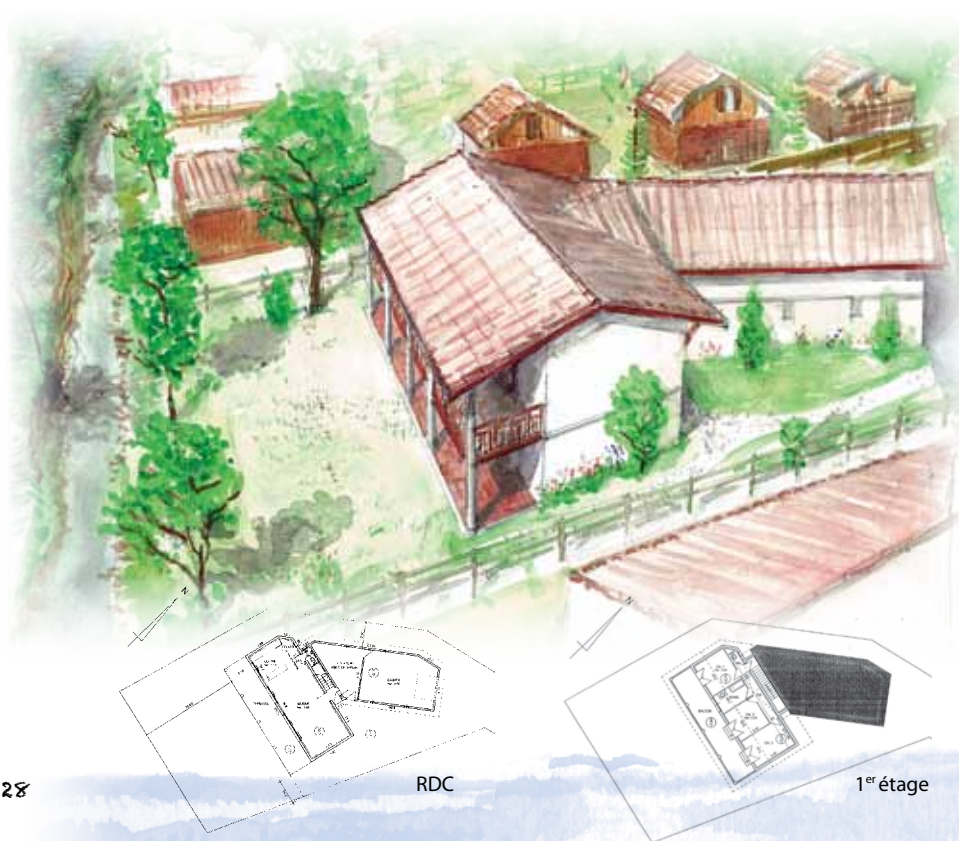


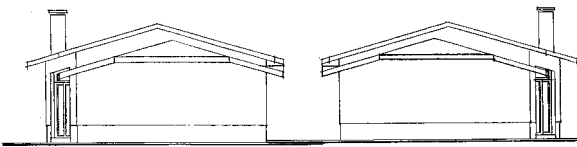
CONSTRUCTIONS NEUVES





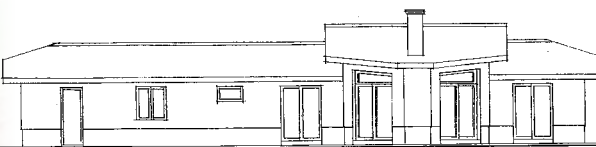
Les constructions neuves doivent s'inspirer fortement des abords et surtout, ne pas créer de rupture.



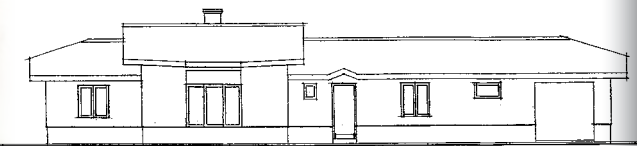


Sud - Est

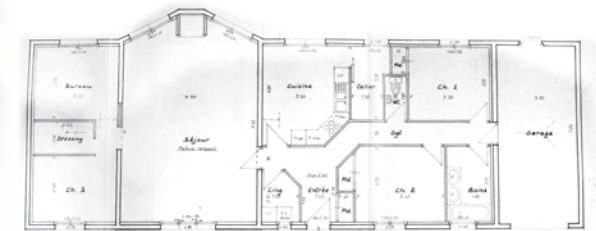
Nord - Ouest



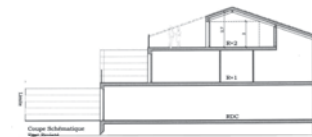
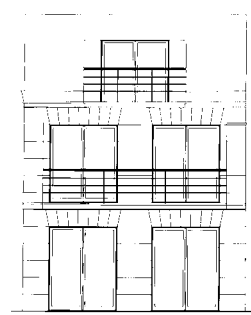
Sud - Ouest



Nord - Est



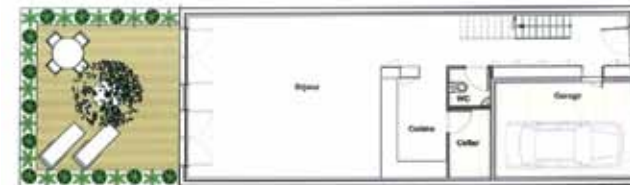
RDC



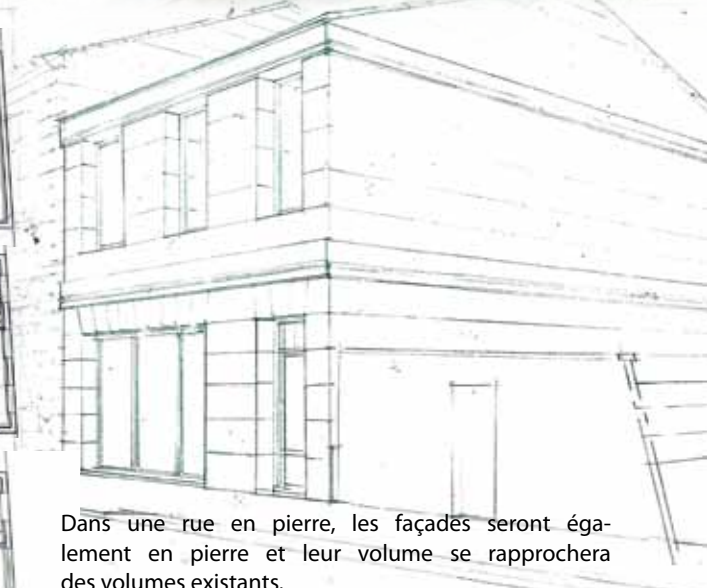
R+2



R+1

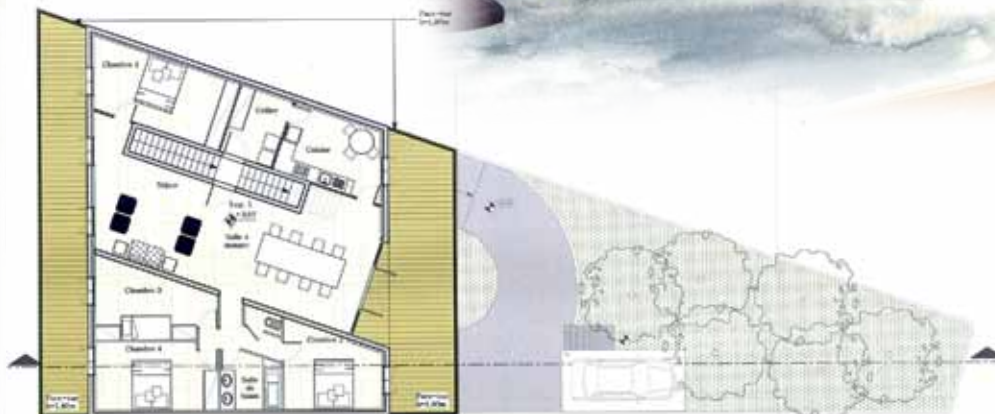
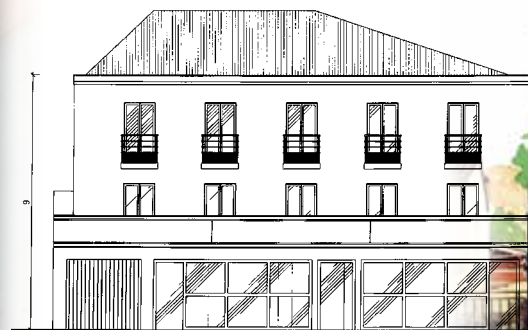


RDC

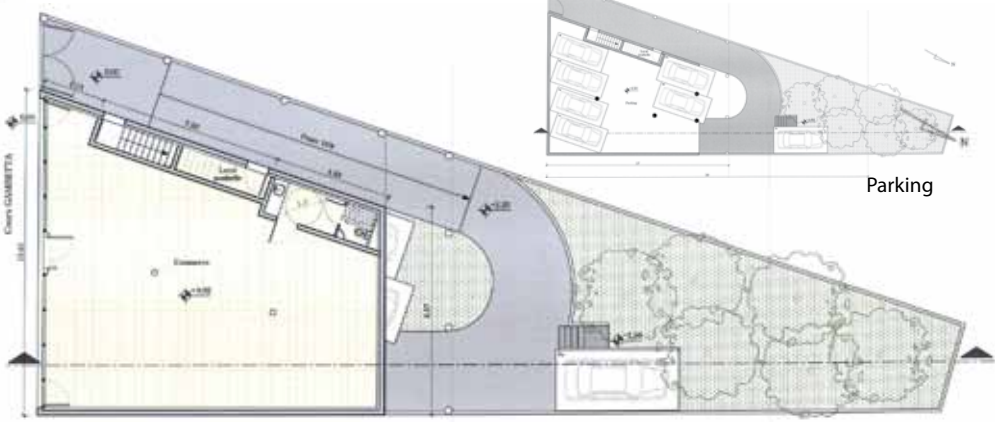


Dans une rue en pierre, les façades seront également en pierre et leur volume se rapprochera des volumes existants.

Ainsi, les voisins accueilleront bien les nouveaux habitants du quartier.



R+1



RDC

Parking



Si l'ambiance du quartier est agréable, l'architecte doit s'en inspirer.

Logements en zone inondable



Si le quartier n'a pas un caractère marqué, l'inspiration devient plus libre.



R+2



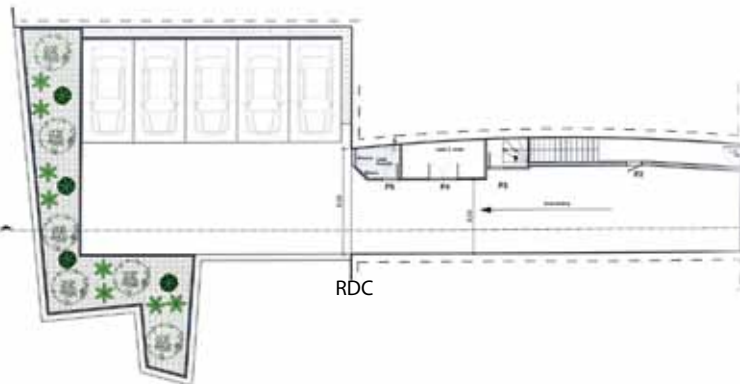
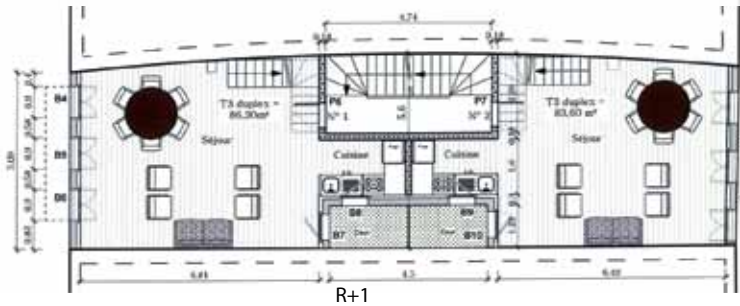
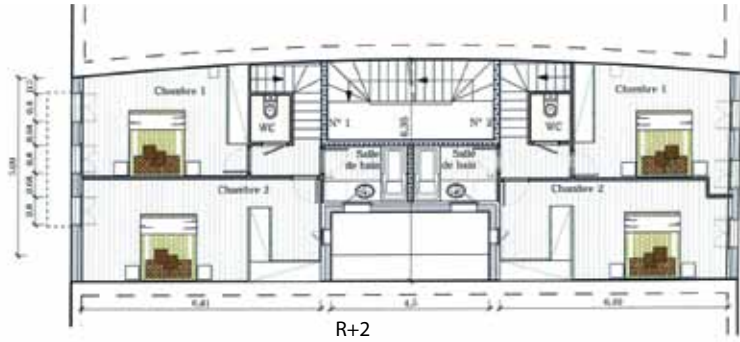
R+1



RDC



Construire en milieu historique demande respect et humilité : les façades sont revêtues de placages de pierre, car notre époque minimaliste ne permet plus les modénatures et sculptures trop riches.



0.07, 1, 0.07, 1, 0.07, 0.05

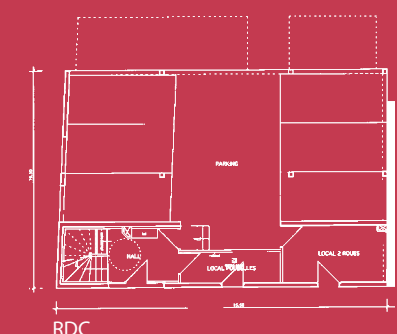
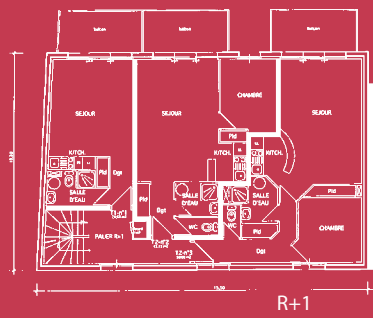
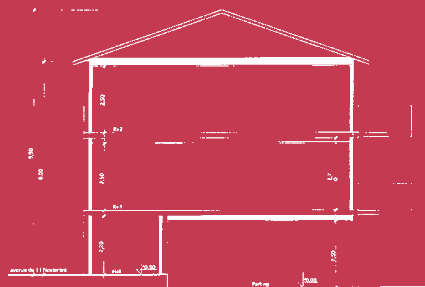
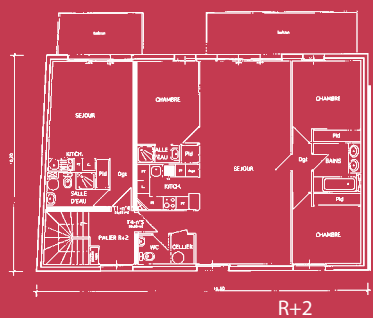
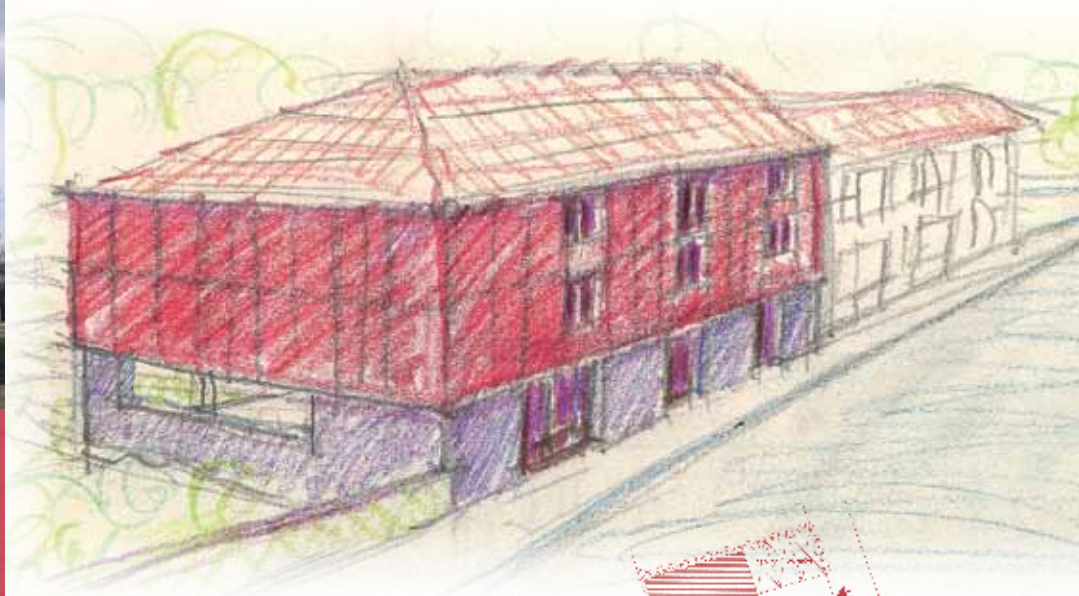
0.08, 0.09, 0.01, 0.01, 0.01, 0.01

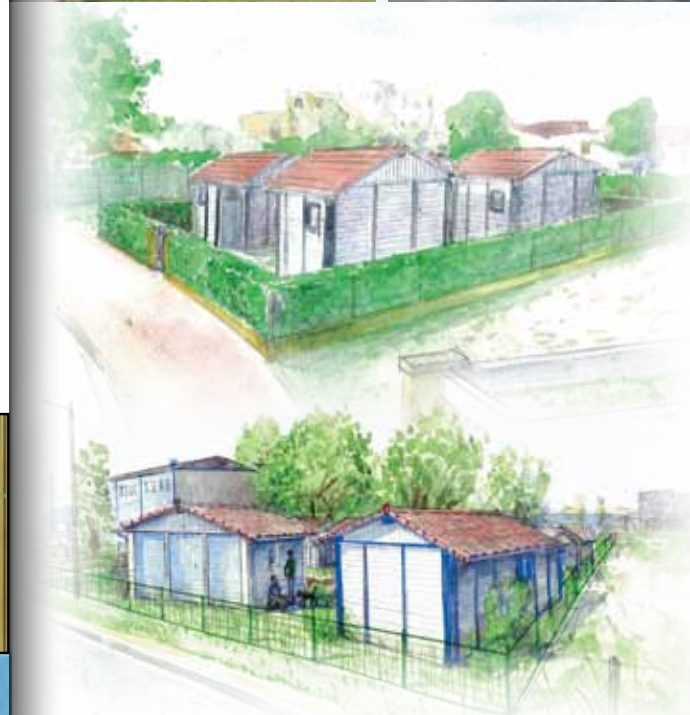
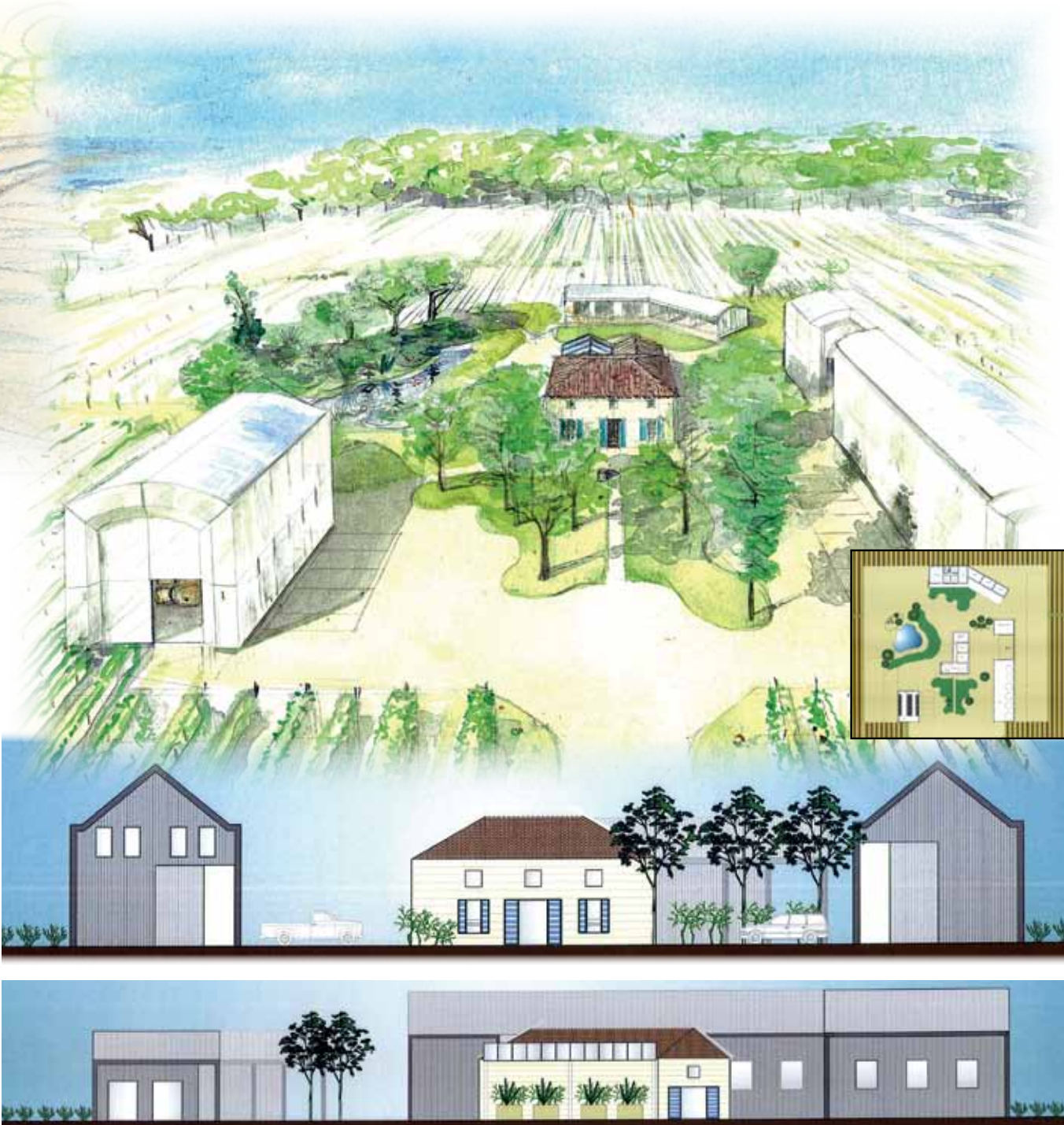
0.01, 0.01, 0.01, 0.01, 0.01, 0.01





La proche banlieue n'est pas stabilisée. Elle est en train de chercher son décor.





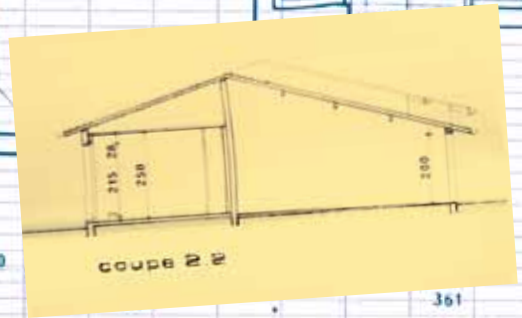
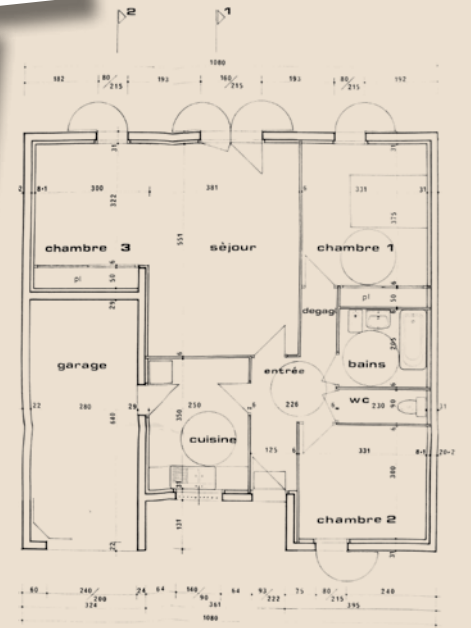
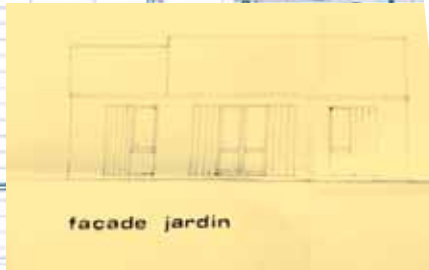
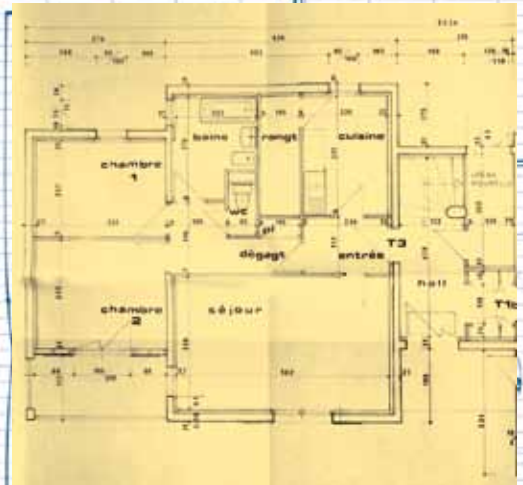
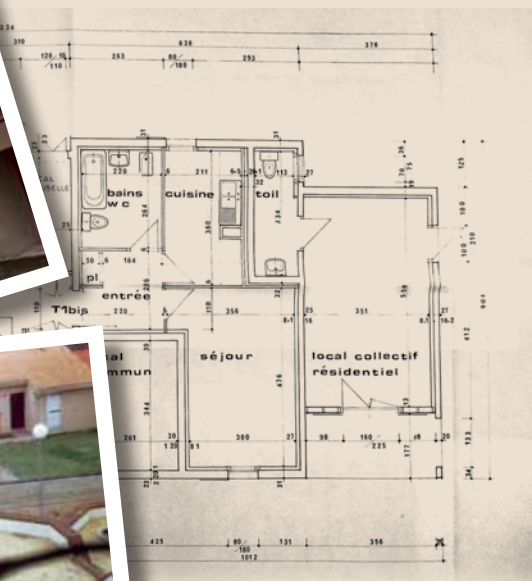
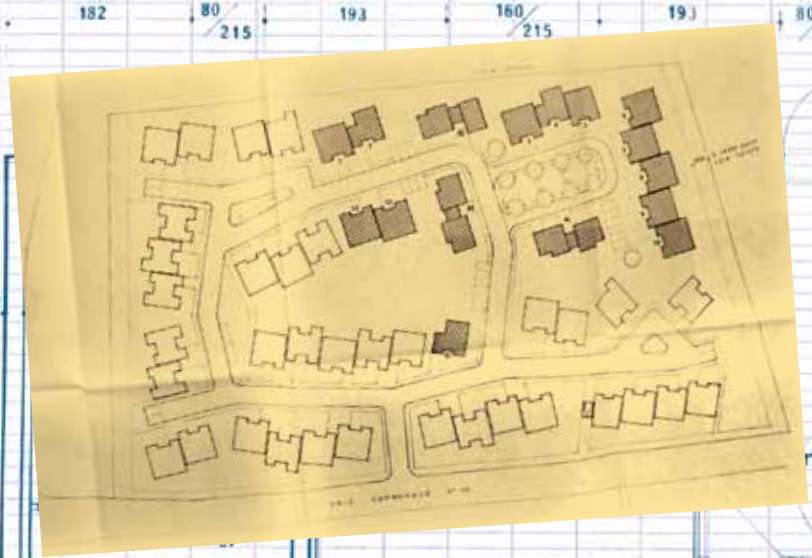
Projet dans les vignes

Des chalets à la résidence secondaire ³⁵

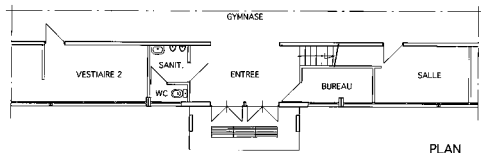




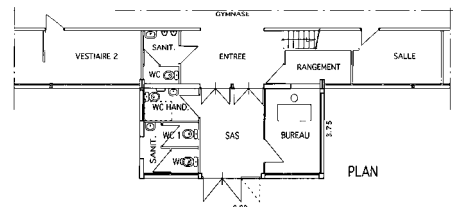
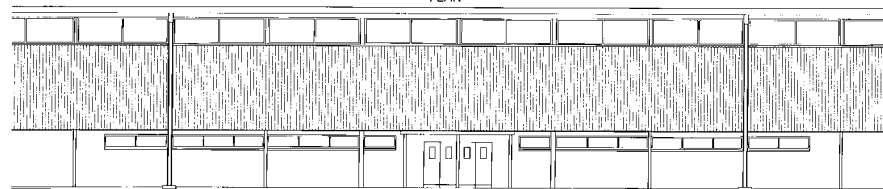
FACADE 1
Echelle: 1 / 100



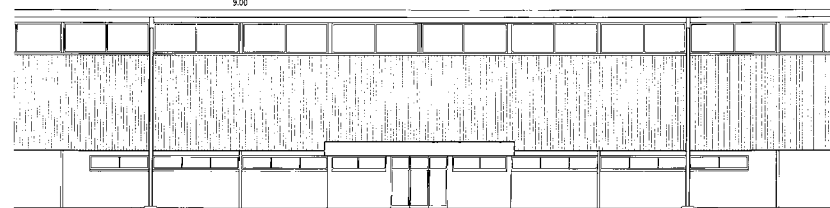
Un ensemble HLM



Avant

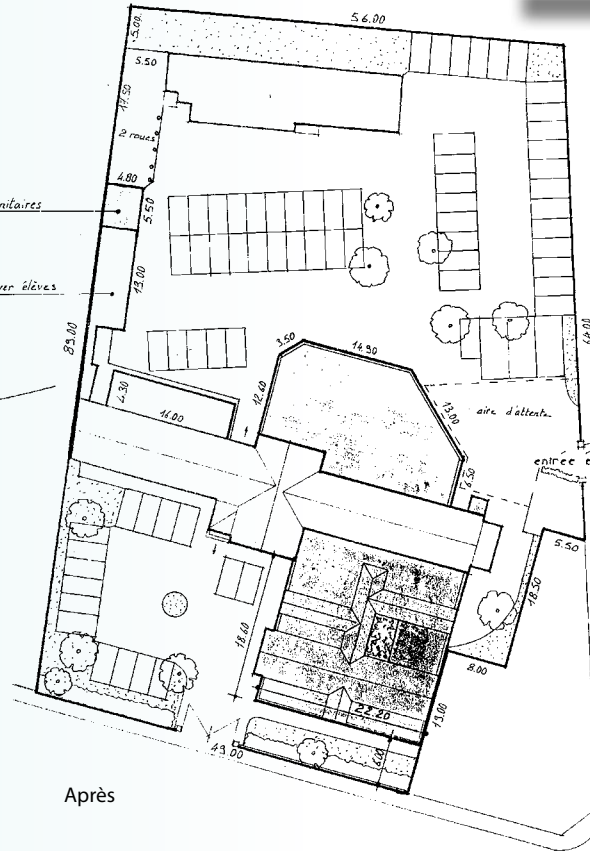
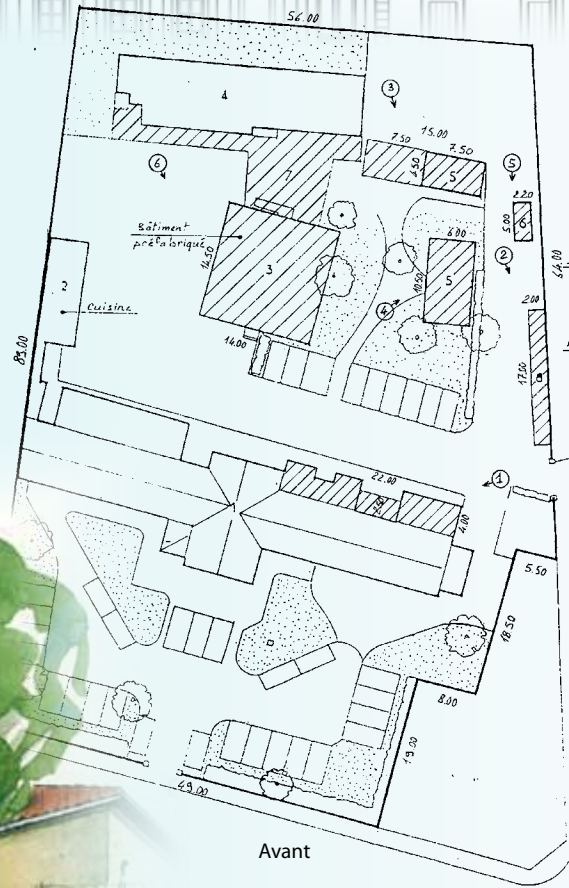


Après



Un lycée technique est en perpétuelle évolution : des sections ouvrent, d'autres ferment, des activités se créent, d'autres périssent selon les préconisations de l'Académie.

Il faut imaginer, avec le directeur, les professeurs, les éducateurs, le personnel, des espaces nouveaux, accoler des bâtiments tout en essayant de préserver l'harmonie.



Un lycée en milieu urbain sur un terrain restreint



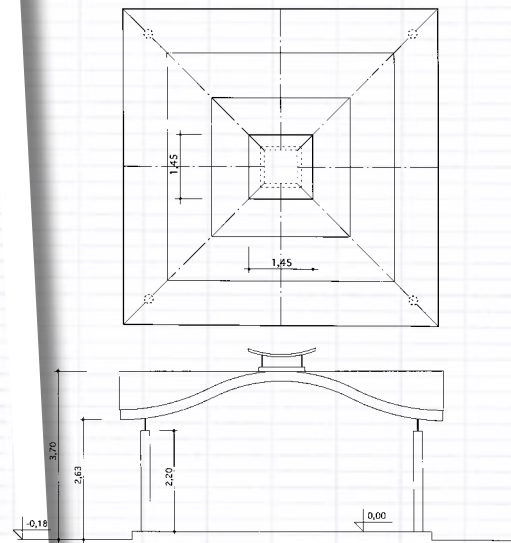


Ce lycée avec internat a et aura une évolution continue : au départ, dans les années 50, ce château du XIX^{ème} a abrité l'administration et le réfectoire. Les dépendances servaient de salles de classe avec dortoirs à l'étage.

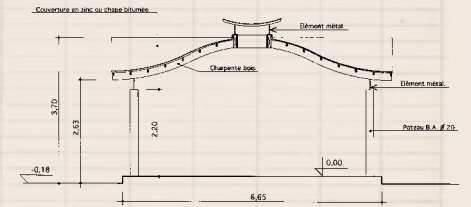
Il a été décidé de créer un « village » près du château regroupant des logements et des cuisines avec réfectoire. Ce qui a permis de doubler la partie scolaire en aménageant les anciens dortoirs en salles de classe.

Aujourd'hui, le château n'est pas adapté à l'accessibilité et au développement durable. D'où de nouveaux travaux...





Le bâtiment scolaire et les ateliers



Deux propositions de façade pour de mêmes plans



façade principale

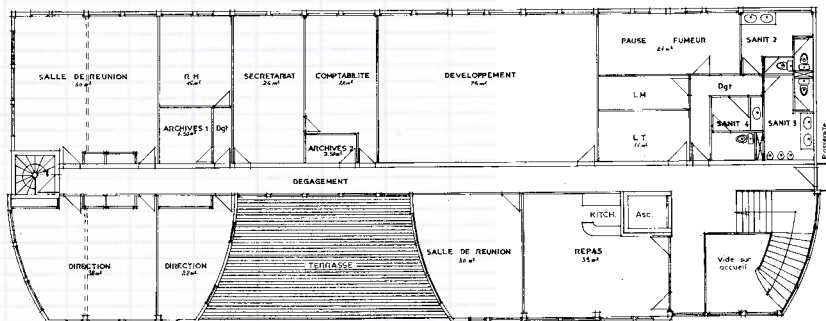


façade arrière

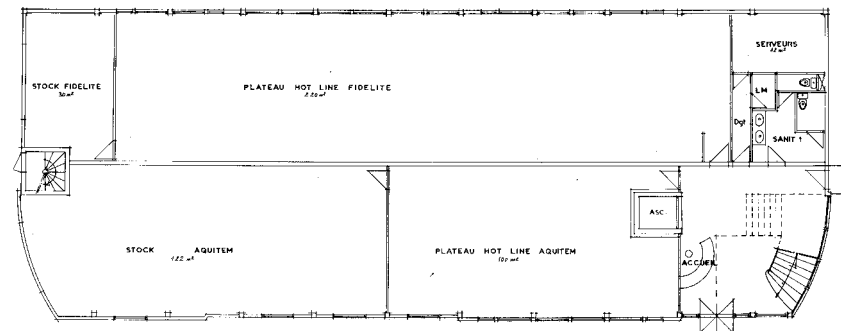
1^{ère} proposition



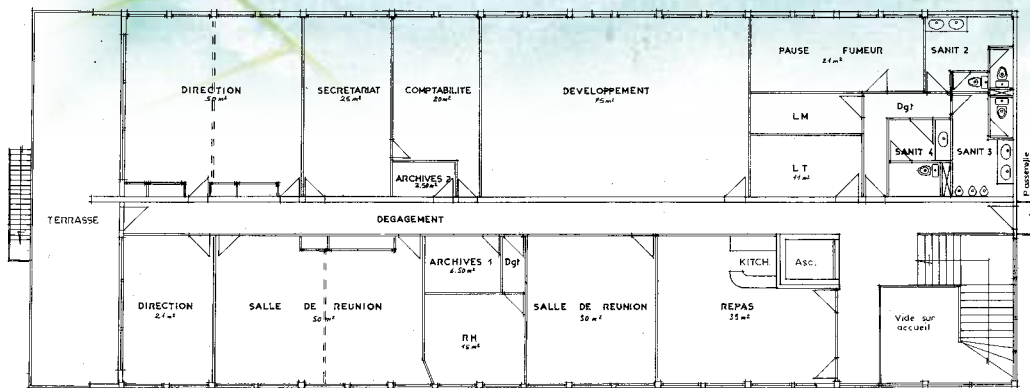
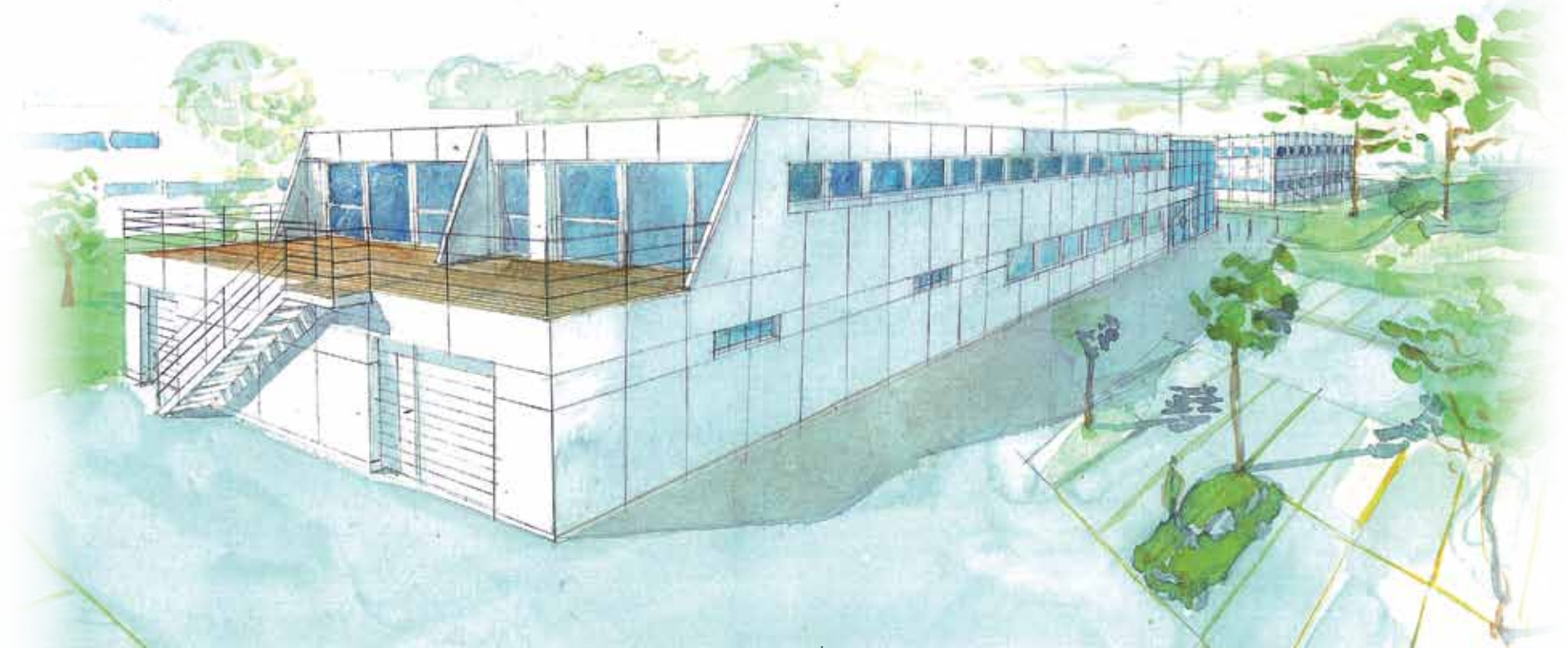
1er étage



RDC



Bureaux



Annexes

Isolation d'habitat

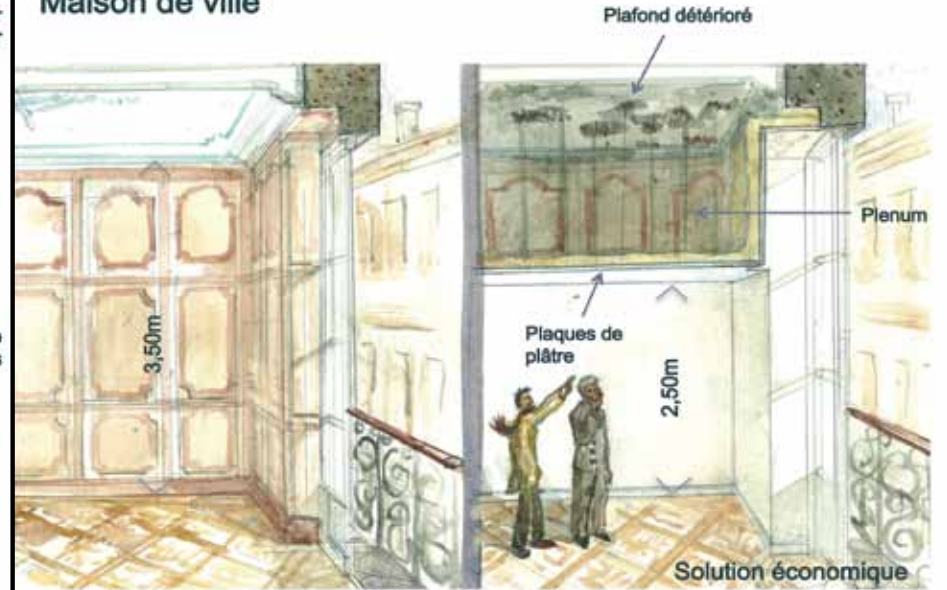
Maison de banlieue



Avant

Après

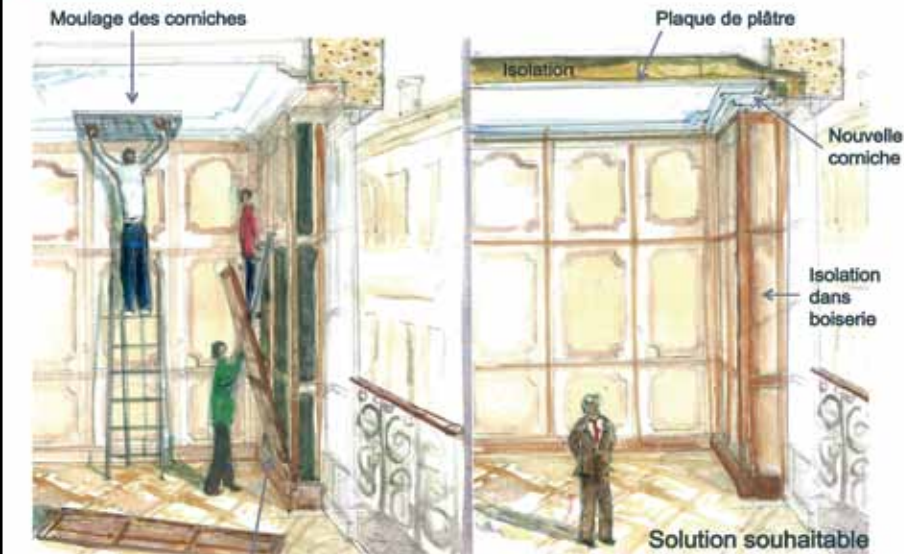
Maison de ville



Avant

Après

Maison de ville



Pendant

Dépose des boiseries

Après

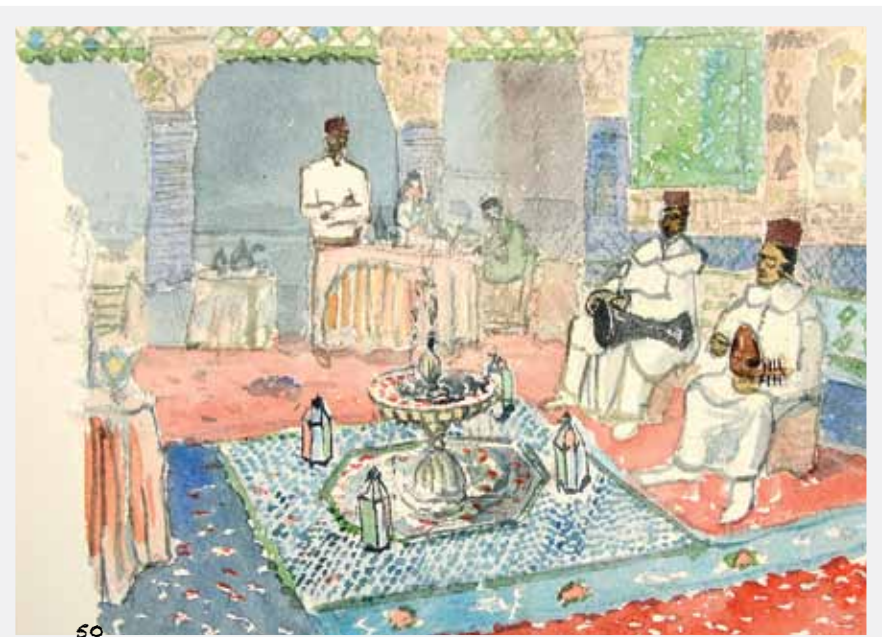
Solution souhaitable

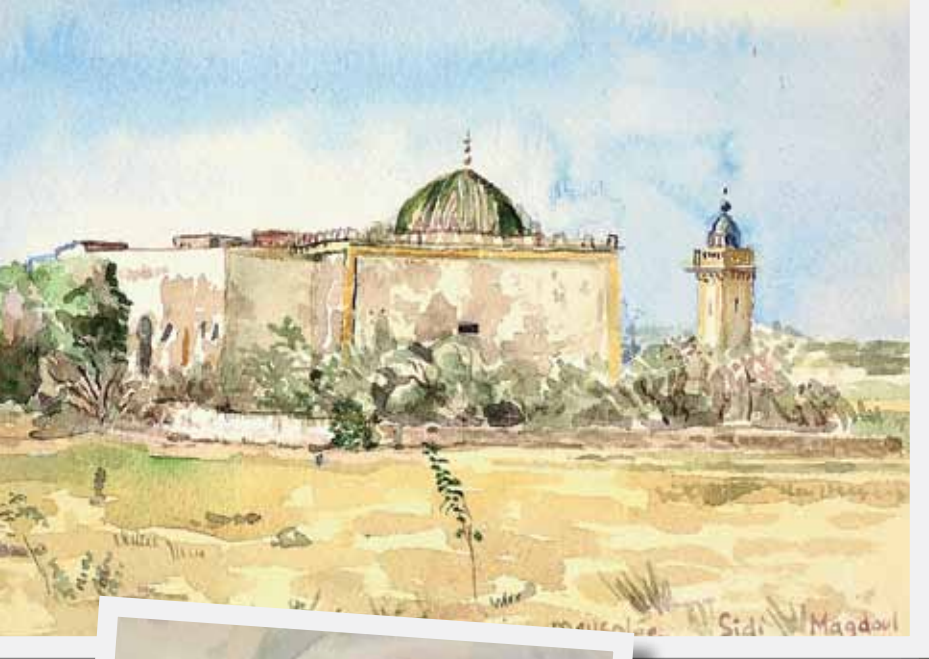
Maison déjà réhabilitée



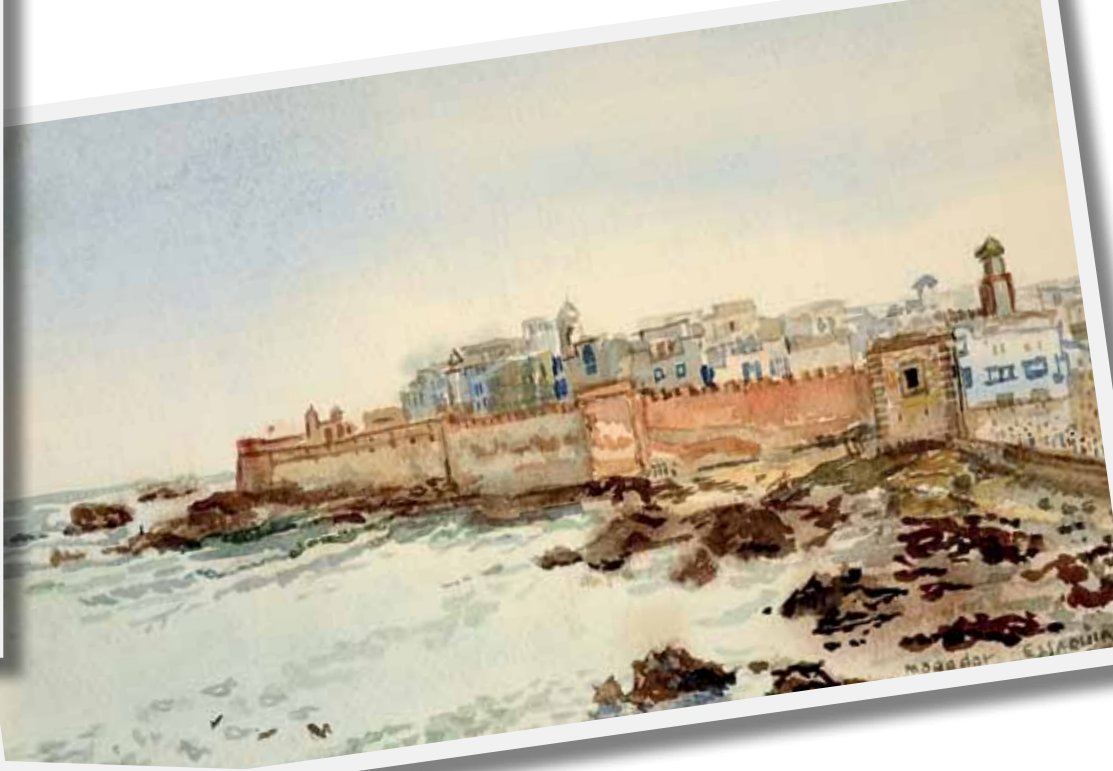
Cas des personnes âgées







Sidi Magdoul



Magdoul Estarua



Sidi Ajala
Djeddah



Saint-Jean-de-Luz

Saint-Jean-de-Luz



Vaux le Vicomte



Fourcès



Saint Clar





Ravenne



Provence



Menton



Menton



La Côte d'Azur





Menton



La Barben



Sorrente



Sorrente

Pyrénées



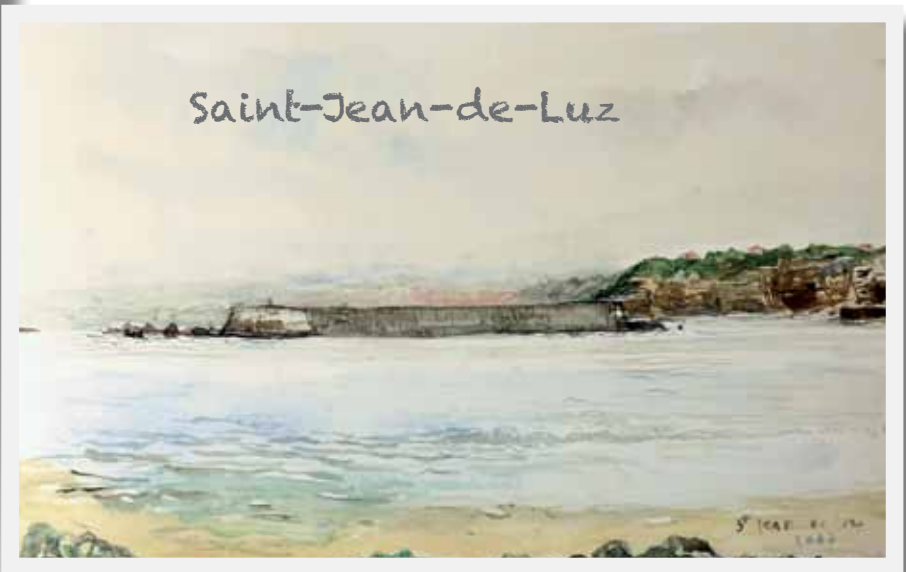
Pyrénées



Espagne



Saint-Jean-de-Luz





Parc Bordelais



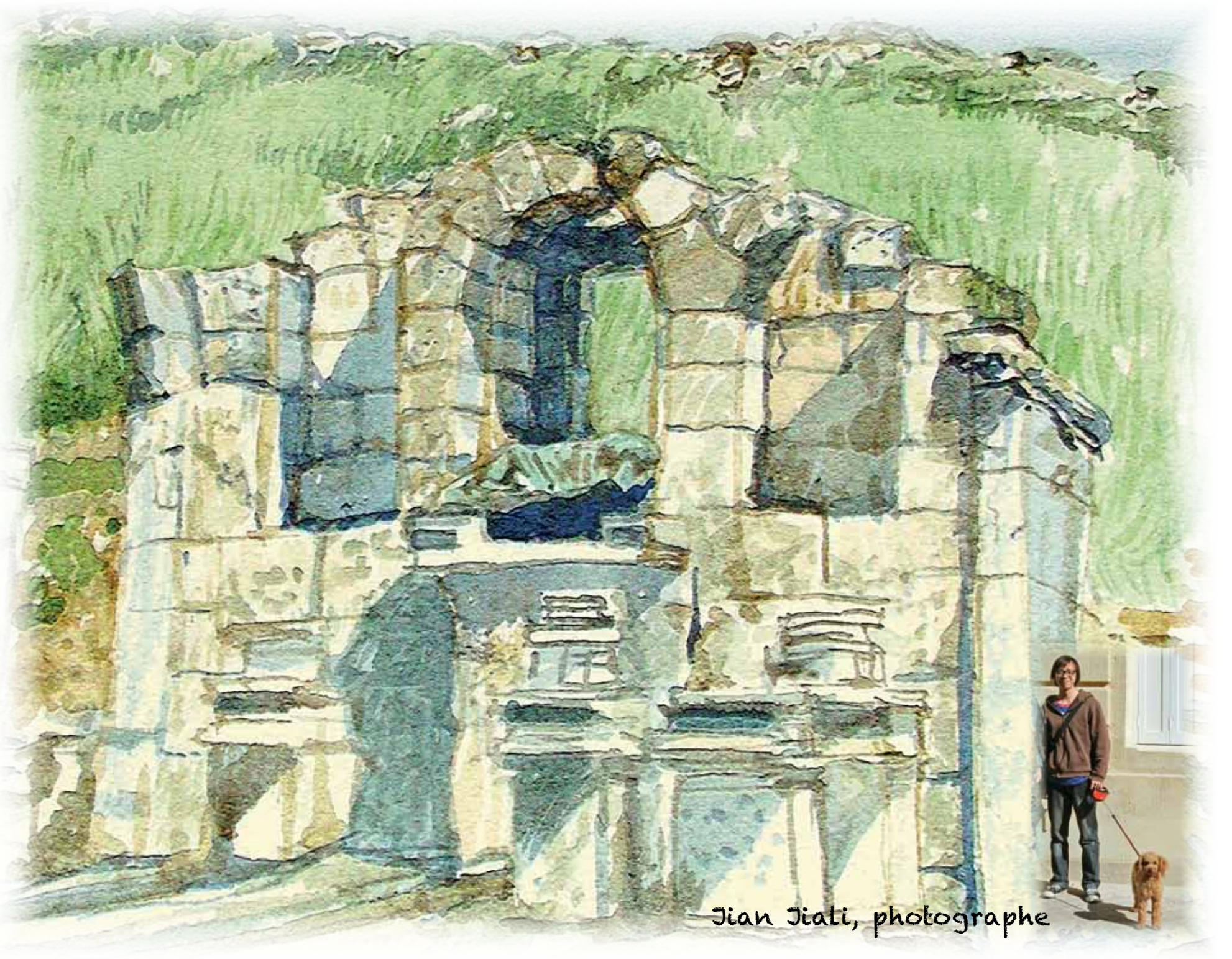
Blasimon



Turquie



MUSTAFAPAZA -
avril 2011



Jian Jiati, photographe